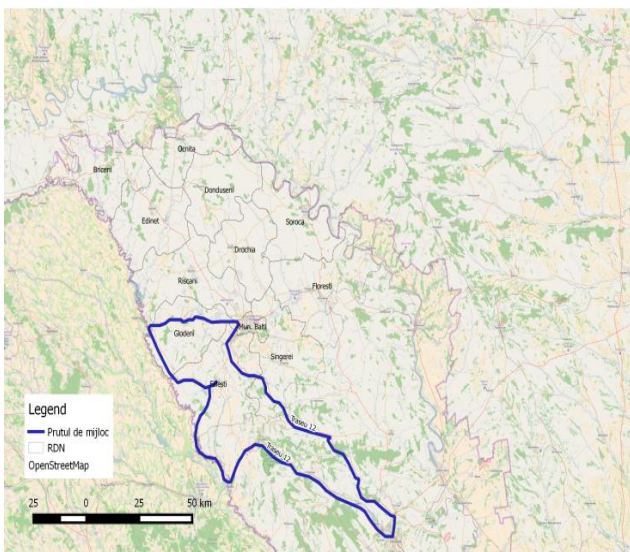


TRASEUL TURISTIC NAȚIONAL NR. 12 „PRUTUL DE MIJLOC”



Chișinău – Glodeni - Cobani – Butești – Balatina – Moara Domnească - Fălești – Ungheni – Rădenii Vechi - Chișinău

Tipul traseului: circular

Tematica excursiei: istorie, natură, ecologie.

Lungimea traseului – 480 km tur-retur.

Durata excursiei: 2 zile. Traseul turistic poate fi divizat în două cu o durată de până la 12-14 ore. I variantă: Chișinău – Glodeni - Cobani – Butești – Chișinău, și varianta II: Chișinău – Glodeni - Balatina – Moara Domnească – Fălești – Ungheni – Chișinău.

Harta 7. Traseul turistic național nr. 12

Beneficiarii excursiei: turiști interni, turiști străini, elevi, studenți, iubitori ai naturii.

Scopul excursiei: Cunoașterea ariilor protejate din Republica Moldova și a monumentelor naturale din nordul țării.

Programul excursiei include: vizitarea muzeului din Hâjdieni, monumentelor naturii Toltrele Prutului, Suta de Movile, Cheile Butești și colonia de păsări Țara Bâtlanilor din localitățile raionului Glodeni, Lacului de acumulare „Costești - Stânca”, rezervației „Pădurea Domnească” cu falnicii stejari seculari și “Zimbrăria” din localitatea Moara Domnească.

Obiectivele turistice incluse în programul excursiei:

- **Cobani:** Rezervația peisagistică “Suta de Movile”, reciful “Stânca Mare”, monumentul naturii “Toltrele Prutului”, Lacul relict „La Fontal”.
- **Butești:** Monument al naturii “Cheile Butești”.
- **Balatina:** Colonia de păsări “Țara Bâtlanilor”.
- **Moara Domnească:** Rezervația “Pădurea Domnească”, “Zimbrăria”, „Stejarii seculari”.
- **Rădenii Vechi:** Rezervația naturală de stat „Plaiul fagului”.

Complexitatea traseului: deplasare cu transport. Nu există grad sporit de complexitate, dar pentru vizitarea obiectivelor turistice se vor parcurge distanțe semnificative pe jos.



Prutul de mijloc

Vestimentație: nu este necesar echipament special, dar este necesară încălțăminte comodă.

Transport: autocar, minibus, autoturism

Localități de tranzit: Glodeni, Fălești, Ungheni.

Cazare: Hotelul „Șarm”, pensiunea „Anastasia”, pensiunea „Valea trandafirilor” din orașul Glodeni, hotelul „Vila Verde - Un”, motelul „Iri-Dana” din orașul Ungheni, pensiunea turistică „Poiana cerbului” din satul Cornești raionul Ungheni, hotelul „La Fontaine” din satul Albinețul Vechi din raionul Fălești, pensiunea turistică „Bocșa” din satul Bocșa, raionul Fălești.

Alimentație: Cafeneaua „Butoiaș” din orașul Glodeni, cafeneaua „La Hanul Radei” din satul Hâjdieni, r-l Glodeni, restaurantul „Iri-Dana” din orașul Ungheni, pensiunea „Poiana Cerbului” din satul Cornești, r-l Ungheni, restaurantul „Codru” din orașul Cornești, r-l Ungheni, restaurantul „Plai” din orașul Fălești, pensiunea turistică „Bocșa” din satul Bocșa, r-l Fălești, restaurantul „La Fontaine” din satul Albiețul Vechi din r-l Fălești.

Agrement: drumeție, plimbare cu barca pe lacul de acumulare „Costești - Stânca”.

Opțional: lacul de acumulare “Costești-Stânca”.

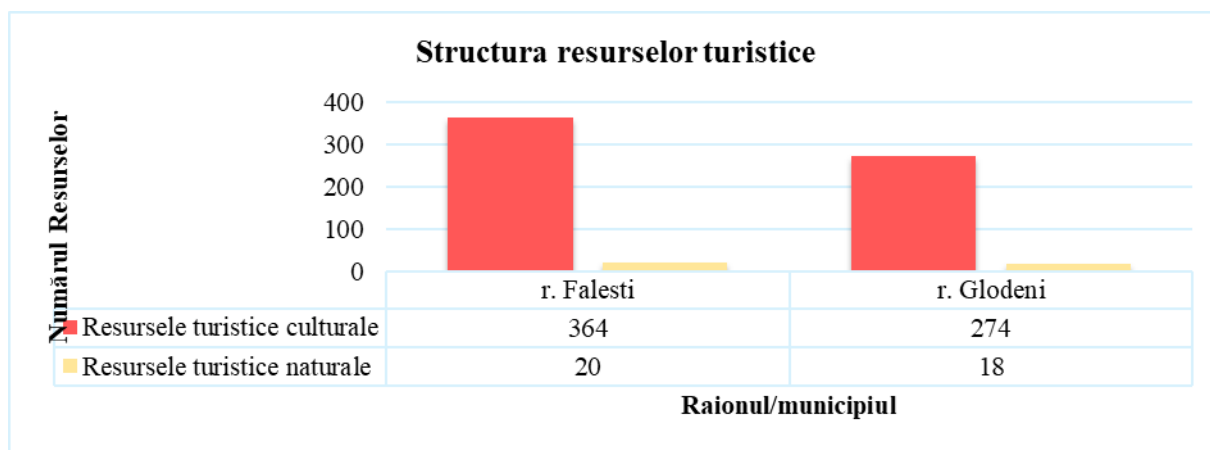


Figura 10. Structura resurselor turistice

Analizând fig. 10 putem vedea că în raioanele Fălești și Glodeni există potential avansat a resurselor turistice culturale.