

**PROIECT**

**Programul Național  
de accelerare a dezvoltării mun. Bălți  
în calitate de pol de dezvoltare  
2023 – 2027**

## CUPRINS

Acronime .....	3
1    Introducere.....	4
2    Analiza Situației .....	6
3    Obiective generale și specifice .....	13
4    Proiecte prioritare .....	19
5    Estimarea costurilor.....	22
6    Impact .....	23
7    Autorități responsabile.....	24
8    Riscuri de Implementare.....	27
9    Proceduri de raportare .....	29
10  Planul de Acțiuni .....	30
 Anexă: Evaluarea corespunderii mun. Bălți față de criteriile minime de defnire a localităților urbane de rangul I definite de Legea Republicii Moldova #764 din 27.12.2001 privind organizarea administrativ teritorială și necesităților investiționale minime pentru depășirea restanțelor .....	41

## Acronime

<b>ADR</b>	-	Agenție de Dezvoltare Regională
<b>BEI</b>	-	Banca Europeană de Investiții
<b>BERD</b>	-	Banca Europeană de Reconstrucție și Dezvoltare
<b>CNCDRL</b>	-	Consiliul Național de Coordonare a Dezvoltării Regionale și Locale
<b>CRD</b>	-	Consiliul Regional de Dezvoltare
<b>DUP</b>	-	Document Unic de Program
<b>ÎMM</b>	-	Întreprinderi Mici și Mijlocii
<b>MIDR</b>	-	Ministerul Infrastructurii și Dezvoltării Regionale
<b>ODA</b>	-	Organizația pentru Dezvoltarea Antreprenoriatului
<b>PIB</b>	-	Produs Intern Brut
<b>POR</b>	-	Program Operațional Regional
<b>PPP</b>	-	Parteneriat Public - Privat
<b>RD</b>	-	Regiune de Dezvoltare
<b>RM</b>	-	Republica Moldova
<b>SEAU</b>	-	Stație de Epurare a Apelor Uzate
<b>SND</b>	-	Strategia Națională de Dezvoltare
<b>SNDR</b>	-	Strategia Națională de Dezvoltare Regională
<b>TIC</b>	-	Tehnologii Informaționale și Comunicații
<b>UE</b>	-	Uniunea Europeană
<b>UAT</b>	-	Unitate administrativ-teritorială
<b>USARB</b>	-	Universitatea de Stat "Alecu Russo" din Bălți
<b>ZEL</b>	-	Zonă Economică Liberă

## 1 Introducere

Acest document reprezintă **viziunea și prioritățile asumate ale Guvernului Republicii Moldova privind măsurile necesare pe termen mediu în vederea sprijinirii accelerării dezvoltării mun. Bălți în calitate de pol de dezvoltare**, precum și să faciliteze parteneriatul dintre autoritățile publice centrale și municipale, partenerii de dezvoltare și societatea civilă, în vederea conjugării eforturilor individuale și comune de sprijinire a accelerării dezvoltării socio-economice a mun. Bălți.

Dezvoltarea mun. Bălți, în calitate de al doilea centru urban al țării și unicului oraș cu statut de municipiu de rangul întâi, constituie o prioritate strategică națională în realizarea ținutelor și obiectivelor **Strategiei Naționale de Dezvoltare (SND 2030)** și Strategiei Naționale de Dezvoltare Regională (SNDR) 2022-2028, urmând să contribuie substanțial la reducerea tendințelor actuale de supra-concentrare a resurselor în mun. Chișinău în detrimentul restului teritoriului național.

**Necesitatea elaborării Programului este prevăzută de SNDR 2022-2028** (aprobată prin Hotărârea Guvernului Republicii Moldova nr. 40 din 26 ianuarie 2022) și **Programul Operațional Regional Nord 2022-2024** (aprobat prin decizia CRD Nord nr.3 din 28 februarie 2022), urmând ca acesta să detalieze și să concretizeze acțiunile ce urmează a fi întreprinse în contextul realizării obiectivului general de creștere a competitivității și ocupării forței de muncă a regiunilor prin consolidarea rolului și funcțiilor orașelor în calitate de motoare de creștere economică.

**Elaborarea Programului este prevăzută la capitolul IX (Dezvoltare regională) în Planul de Acțiuni a Guvernului pentru perioada 2021-2022**, aprobat prin HG nr. 235 din 13 octombrie 2021.

La elaborarea Programului s-a ținut cont de **prevederile Titlului IV, Capitolul 20 "Dezvoltare regională, cooperarea la nivel transfrontalier și regional" al Acordului de Asociere a Republicii Moldova cu Uniunea Europeană**, ratificat de Parlamentul Republicii Moldova prin Legea nr. 112 din 2 iulie 2014.

Totodată, **implementarea prezentului Program urmează să sprijine realizarea Agendei 2030 de dezvoltare durabilă în Republica Moldova**, în special ODD 11: Orașe și comunități durabile [Țintele naționalizate: 11.2 (asigurarea accesului la sisteme de transport sigure, la prețuri echitabile, accesibile și durabile pentru toți, îmbunătățirea siguranței rutiere, în special prin extinderea rețelelor de transport public), 11.3 susținerea dezvoltării durabile a regiunilor, asigurarea unui sistem urban policentric și asigurarea localităților cu documentație de urbanism, 11.4 (asigurarea accesului universal la spații verzi și publice sigure, incluzive și accesibile) și 11.8 (stimularea conexiunilor pozitive de economice, sociale și de mediu între localitățile urbane, periurbane și rurale prin fortificarea planificării la nivel național și regional)].

**Elaborarea Programului este fundamentată și de noua paradigmă de dezvoltare regională a Republicii Moldova<sup>1</sup>**, care impune o aplicare transversală a principiului concentrării asupra tuturor intervențiilor sectoriale și inter-sectoriale, urmărind în mod special trei aspecte:

- Concentrarea resurselor: cea mai mare parte a resurselor urmează a fi direcționate către zonele cu cel mai mare potențial de creștere, care ulterior prin difuza dezvoltarea asupra zonele proxime.
- Concentrarea efortului: cea mai mare parte a resurselor urmează a fi direcționate către prioritățile de creștere economică.
- Concentrarea cheltuielilor: fondurile alocate urmează a fi valorificate într-o manieră intensivă, pentru galvanizarea eficienței și eficacității.

Elaborarea Programului s-a bazat pe prevederile cadrului normativ în vigoare de reglementare a procesului de planificare, elaborare, aprobare, implementare, monitorizare și evaluare a documentelor de politici publice (aprobată prin Hotărârea de Guvern nr.386/2020), și va viza domeniul de activitate al Guvernului – dezvoltarea regională, stabilit prin Legea nr.136/2017 cu privire la Guvern.

**Programul a fost elaborat de Ministerul Infrastructurii și Dezvoltării Regionale în comun cu Agenția de Dezvoltare Regională Nord, cu asistența metodologică și financiară a Proiectului GIZ ”Modernizarea Serviciilor Publice Locale” și cu suportul tehnic al Agenției pentru Dezvoltare Regională Vest, România, în baza unui proces exhaustiv de informare, consultare și implicare altor actori locali relevanți:**

- Primăria și Consiliul Municipal Bălți
- Consiliul Regional pentru Dezvoltare Nord
- Instituțiile administrației publice centrale de resort
- Universitatea de Stat ”Alec Russo” din Bălți
- Zona Economică Liberă Bălți
- Camera de Comerț și Industrie, filiala Bălți
- Centrul Contact Bălți

Orizontul de timp de planificare al Programului va constitui perioada 2023-2027.

---

<sup>1</sup> Aprobata prin decizia Consiliului Național de Dezvoltare Regională (CNCDR) din 13.02.2020

## 2 Analiza Situației

Tendențele actuale de dezvoltare a Republicii Moldova continuă să fie dominate de avansarea modelului monopolar de dezvoltare, caracterizat de concentrarea disproporționată a resurselor și bunăstării în mun. Chișinău, pe fundalul marginalizării crescânde a regiunilor periferice.

Astfel, în prezent, produsul regional brut/locuitor în mun. Chișinău este de aproape 5 ori mai mare decât în regiuni<sup>2</sup>, ceea ce afectează negativ competitivitatea economică a Republicii Moldova și indicatorii medii de calitate a vieții cetățenilor țării, stimulând perpetuarea migrației externe și interne.

Experiența internațională demonstrează că fără orașe regionale puternice, o țară nu poate avea regiuni puternic dezvoltate și nici o economie națională robustă. Aceasta deoarece dezvoltarea se manifestă prin concentrarea creșterii în câteva centre și propagarea acesteia către zonele din jur, până când dezvoltarea ajunge în toate colțurile țării.

În general, orașele mari (și în special al doilea oraș după capitală) reprezintă sursa de dinamism a unei țări și au un rol esențial în îmbunătățirea performanței economiei naționale și a economiilor regionale.

Așa cum relevă analiza efectuată în contextul elaborării Strategiei Naționale de Dezvoltare Regională 2022-2028, unul din factorii principali care determină perpetuarea modelului monopolar de dezvoltare teritorială a Republicii Moldova constă în **existența unui decalaj demografic și economic foarte mare dintre primul (mun. Chișinău) și cel de-al doilea (mun. Bălți) după mărime centre urbane din țară**, ceea ce subminează foarte mult perspectivele de dezvoltare policentrică a teritoriului național.

În acest context, Strategia Națională de Dezvoltare Regională (2022-2028) evidențiază în mod direct marginalizarea și periferizarea economică, socială, culturală, educațională și administrativă a mun. Bălți și impactul negativ al acestei situații asupra echilibrării dezvoltării teritoriale a Republicii Moldova.

Conform celor mai recente date statistice oficiale, numărul populației (cu reședință obișnuită<sup>3</sup>) a mun. Bălți a coborât deja sub 100 mii, alcătuind în anul 2021 cca 98 mii locuitori<sup>4</sup>, ceea ce constituie doar 60% din totalul populației existente în anul 1990.

---

<sup>2</sup> Conform datelor SNDR 2022-2028

<sup>3</sup> Reședință obișnuită este definită ca locul în care persoana a locuit preponderent în ultimele 12 luni indiferent de absențele temporare (în scopul recreării, vacanței, vizitelor la rude și prieteni, afacerilor, tratamentului medical, pelerinajelor religioase etc)

<sup>4</sup> Conform datelor BNS

Respectiv, putem constata că **pe parcursul ultimilor 30 de ani, populația mun. Bălți s-a redus cu cca 40%** (de la 164,800 la 98,200 locuitori), ceea ce reflectă una dintre cele mai mari descreșteri demografice urbane în Republica Moldova.

După un șir de indicatori, **se înregistrează descreșterea ponderii mun. Bălți în totalul valorilor pe Republica Moldova:**

- Ponderea în volumul total al investițiilor capitale (din toate sursele) s-a redus de la 8,6% în 1995 la 4% în 2020.
- Ponderea în totalul lucrărilor de construcție executate s-a redus de la 6,6% în 2005 la 3,4% în 2020.
- Ponderea în cifra de afaceri a comerțului cu amănuntul s-a redus de la 8,9% în 2005 la 3,4% în 2020
- Ponderea în suprafața totală de fond locativ nou dat în folosință s-a redus de la 8,6% în 1995 la 1,8% în 2020.

**Tabelul 1: Dinamica ponderii mun. Bălți în indicatorii naționali de dezvoltare**

#	Indicatori	Evoluția (Δ în puncte procentuale)	2020	2015	2010	2005
1	Populație prezentă	≅	3.8%	3.8%	3.8%	3.8%
2	Număr total salariați	↗ [+0.7%]	6.4%	5.9%	6.3%	5.7%
3	Salariul mediu (brut)	↘ [-18%]	96%	104%	107%	114%
4	Numărul de agenți economici	↗ [+0.7%]	4.7%	4.7%	4.4%	4.0%
5	Volumul total al cifrei de afaceri a agenților economici	↘ [-0.1%]	5.4%	5.2%	5.4%	5.5%
6	Volumul investițiilor capitale (din toate sursele)	↘ [-1%]	4%	3%	4%	5%
7	Darea în folosință a locuințelor (mii m <sup>2</sup> )	↘ [-0.8%]	1.8%	1.2%	0.8%	2.6%
8	Volumul producției industriale (producție livrată)	↗ [+4.7%]	14.4%	11.0%	10.8%	9.7%
10	Volumul lucrărilor de construcții	↘ [-3.2%]	3.4%	4.4%	5.0%	6.6%
11	Cifra de afaceri comerț cu amănuntul	↘ [-5.5%]	3.4%	5.8%	7.8%	8.9%

Sursa: calculele autorilor în baza datelor BNS (raportat la populație prezentă)

Totodată, este cazul de menționat că, succesul administrației Zonei Economice Libere Bălți în atragerea unor investitori strategici (deschiderea a cinci uzine noi cu peste 5 mii angajați<sup>5</sup> de către multinaționalele "Draexlmaier Automotive" și "Gebauer & Griller") a reușit să compenseze într-o mare măsură declinul industriilor tradiționale și a consolidat poziția mun. Bălți în calitate de al doilea centru industrial al țării. Astfel, ponderea mun. Bălți în totalul volumul producției industriale pe țară a crescut de la cca 10% în anul 2000 la 14,4% în anul 2020. În același context,

<sup>5</sup> Inclusiv peste 60% din angajați sunt atrași din raioanele proxime.

în special datorită activității Zonei Economice Libere, ponderea mun. Bălți în totalul numărului de salariați pe țară a crescut de la cca 5% în anul 2000 la 6,4% în anul 2020.

Totuși, creșterea industrială realizată nu a reușit să soluționeze problema sistemică de aprofundare graduală a decalajelor de dezvoltare socio-economică a mun. Bălți față de mun. Chișinău. Astfel, raportat per locuitor, volumul comerțului în mun. Bălți constituie în prezent doar 28% față de nivelul Chișinăului, a construcțiilor – 31%, a numărului de agenți economici – 47%, a cifrei de afaceri a agenților economici – 47%, a volumului de investiții capitale – 43%.

**Tabelul 2: Valoarea per locuitor a indicatorilor de dezvoltare a mun. Bălți raportată la nivelul mun. Chișinău**

#	Indicatori	Evoluția (Δ în puncte procentuale)	2020	2015	2010	2005
1	Populație prezentă	↘ [-2%]	16%	16%	17%	18%
2	Număr total salariați	↘ [-2%]	82%	75%	82%	84%
3	Salariul mediu (brut)	↘ [-5%]	80%	88%	85%	85%
4	Volumul total al cifrei de afaceri a agenților economici	↗ [+0.7%]	47%	42%	44%	43%
5	Volumul investițiilor capitale (din toate sursele)	↘ [-22%]	32%	27%	35%	54%
6	Volumul investițiilor capitale din Bugetul de Stat	↘ [-11%]	43%	27%	35%	54%
7	Volumul producției industriale (producție livrată)	↗ [+35%]	177%	117%	110%	142%
8	Volumul lucrărilor de construcții	↘ [-17%]	31%	36%	41%	48%
9	Cifra de afaceri comerțul cu amănuntul	↘ [-61%]	28%	49%	80%	89%

Sursa: calculele autorilor în baza datelor BNS (raportat la populație prezentă)

Mai mult, **după valoarea unui șir de indicatori relativi (per locuitor), mun. Bălți se poziționează deja chiar sub media națională:**

- Nivelul salariului mediu în mun. Bălți s-a redus față de media națională de la 122% în anul 2000 la 95% în anul 2021.
- Volumul comerțului cu amănuntul per locuitor s-a redus de la 237% față de media națională în 2005 la 89% în anul 2020
- Volumul investițiilor capitale per locuitor s-a redus de la 141% față de media națională în 2005 la 91% în anul 2020.
- Volumul lucrărilor de construcții per locuitor s-a redus de la 176% față de media națională în 2005 la 89% în anul 2020.



**Tabelul 3: Valoarea per locuitor a indicatorilor de dezvoltare a mun. Bălți raportată la nivelul mediu pe Republica Moldova**

#	Indicatori	Evoluția (Δ în puncte procentuale)	2020	2015	2010	2005
2	Număr total salariați	↗ [+14.1%]	166.5%	157.8%	169.6%	152.4%
3	Salariul mediu (brut)	↘ [-18.1%]	95.9%	104%	107%	114%
4	Numărul de agenți economici	↗ [+14.6%]	121.8%	125.8%	119.0%	107.2%
5	Volumul total al cifrei de afaceri a agenților economici	↘ [-8%]	139%	137%	145%	147%
6	Volumul investițiilor capitale (din toate sursele)	↘ [-50%]	91%	82%	112%	141%
9	Darea în folosință a locuințelor	↘ [-23%]	46%	33%	21%	69%
10	Volumul producției industriale (producție livrată), mii lei	↗ [+116%]	373%	291%	289%	257%
12	Volumul lucrărilor de construcții	↘ [-87%]	89%	116%	134%	176%
13	Cifra de afaceri comerțul cu amănuntul	↘ [-2%]	89%	155%	210%	237%

Totodată, analiza detaliată relevă că, după 30 de ani de decădere socio-economică, **în prezent mun. Bălți deja nu corespunde nici măcar criteriilor minime de definire a orașelor cu statut de municipiu de rangul întâi, în corespundere cu prevederile Legii nr. 764 din 27.12.2001** privind organizarea administrativ teritorială a Republicii Moldova, înregistrând carențe majore pe mai multe dimensiuni (*a se vedea Anexa*).

Astfel, **doar 46% din drumurile și străzile din mun. Bălți sunt asfaltate**, ceea ce este mult sub nivelul minim de 60% solicitat de legislația în vigoare pentru o localitate urbană pentru a corespunde statutului de municipiu. După acest indicator, mun. Bălți este depășit chiar de mai multe orașe – centre raionale (spre exemplu: Edineț – 61%, Orhei – 60%, Telenești – 50%, Comrat – 47%).

Mai mult, peste 80% din drumurile asfaltate din mun. Bălți sunt de calitate nesatisfăcătoare, iar 6 din 11 poduri municipale se află în stare avansată de avariere.

În acest sens, pentru a asigura un nivel minim satisfăcător al calității infrastructurii rutiere (ce presupune minim 60% din drumuri să fie asfaltate de calitate bună), sunt necesare investiții de aproximativ 1,8 miliarde MDL (reabilitare capitală a 87 km și construcții 33 km drumuri).

Totodată, mobilitatea urbană din mun. Bălți rămâne a fi puternic afectată de starea avariata (cu prăbușiri pe anumite sectoare) a străzii Kiev (care exercită o funcție importantă de accesibilitate și tranzit), ceea ce, ceea ce creează ambuteiaje semnificative și incomodități locuitorilor și

agenților economici. Costul realizării acestui proiect depășește 260 mln MDL, nefiind posibil de implementat cu surse proprii ale municipalității.

Un criteriu legal obligatoriu pentru un oraș cu statut de municipiu de rangul întâi îl constituie existența și funcționarea unui aeroport operațional, pentru asigurarea accesibilității internaționale. În acest context, **începând cu anul 2015, Aeroportul Internațional Bălți-Leadoveni (LUBL) nu mai funcționează**, infrastructura acestuia intrând într-un proces de degradare continuă.

Este cazul de menționat că Aeroportul Internațional Bălți-Leadoveni a fost conceput de la bun început în calitate de al doilea aeroport al țării, în trecut realizându-se curse regulate naționale și internaționale. Conform Studiului de Fezabilitate, elaborat în anul 2019 de SC ”Regional Air Service” (România), există posibilități tehnice de extindere a pistei aeroportului până la 2,900 metri, ceea ce ar permite primirea aeronavelor de toate categoriile.

În prezent, **doar 73% din populația mun. Bălți au acces la servicii centralizate de aprovizionare cu apă potabilă**, ceea ce este sub nivelul minim de 80% solicitat de legislația în vigoare pentru o localitate urbană pentru a corespunde statutului de municipiu. Acest nivel este mai jos ca la toate orașele regionale cu statut de pol de dezvoltare: Cahul – 98%, Edineț – 82%, Orhei – 98%, Soroca – 89%, Ungheni- 82%, Comrat – 93%. Mai mult, sistemul de ape ducte se caracterizează printr-un grad avansat de uzură fizică și morală, pierderile în rețea constituind cca 62%.

Situația nu este mai bună nici în ceea ce privește acoperirea cu servicii centralizate de canalizare. **Doar 70% din locuitorii mun. Bălți sunt conectați la sistemul municipal de evacuare a apelor uzate**, în condițiile în care minimul stipulat de lege pentru orașe cu statut de municipiu este de 75%. După acest indicator, mun. Bălți este depășit deja de mai multe orașe regionale (spre exemplu, mun. Cahul și Orhei), care au beneficiat de investiții majore în acest domeniu din partea partenerilor de dezvoltare.

**Stația de Epurare a Apelor Uzate din mun. Bălți cunoaște un grad avansat de uzură fizică și morală, nedispunând de treapta terțiară de tratare** (necesară pentru eliminarea azotului și fosforului), care este solicitată în corespundere cu legislația în vigoare. Pentru construcția unei noi Stații de Epurare a Apelor Uzate sunt necesare investiții de cca 600 mln MDL, iar pentru soluționarea problemelor majore a rețelelor de canalizare – minimum 140 mln MDL.

**O carență majoră în dezvoltarea mun. Bălți o constituie calitatea infrastructurii spațiilor publice și infrastructurii urbanistice de bază**, acestea fiind în majoritate dezvoltate în perioada sovietică, fără ca să beneficieze ulterior de intervenții sistemice de reabilitare și modernizare.

Una dintre cele mai sesizabile probleme urbanistice ale mun. Bălți se referă la calitatea centrului civic urban. Dispunând de cea mai extinsă zonă pietonală din țară (str. Independenței – Piața Vasile Alecsandri), municipiul așa și nu a reușit să-i ofere o calitate. În cea mai mare parte,

pavajul, spațiile verzi, fațadele clădirilor și mobilierul urban sunt uzate moral și fizic, neestetice și de o calitate inferioară.

La fel, majoritatea curților cartierelor blocurilor de locuințe nu au cunoscut intervenții de reabilitare pe parcursul ultimilor 30-40 de ani, fiind dominate de spații publice degradate și rețele ingineresti învechite.

Totodată, în ceea ce privește calitatea vieții, **mun. Bălți nu dispune de o infrastructură minimă de facilități pentru acoperirea necesităților de bază de recreere, sport și petrecere a timpului liber**, pentru a fi atractiv pentru populația tânără și calificată.

În acest sens, se atestă două curențe majore: lipsa unei zone de recreere de calitate și lipsa unui complex sportiv multifuncțional.

Mun. Bălți nu dispune de o zonă de recreere de calitate (de importanță regională), care ar trebui considerată un atribut obligatoriu pentru al doilea oraș al țării. În acest sens, potențialul enorm pe care îl deține zona "Caiac-Canoe" rămâne nevalorificată. Costurile estimative de amenajare și regenerare a zonei (inclusiv cu dezvoltarea infrastructurii tehnico-edilitare și de facilități de distracție și recreere) constituie circa 100 mln MDL.

Mun. Bălți nu dispune de un complex sportiv multifuncțional de importanță națională de tipul "Bălți Arena" (cerință minimă pentru oraș cu statut de municipiu de rangul întâi, conform prevederilor legale), pentru asigurarea necesităților municipale și regionale, precum și pentru găzduirea unor competiții naționale și internaționale. Construcția unui asemenea obiectiv necesită investiții minime de cca 400 mln MDL.

Universitatea de Stat "Alec Russo" continuă să exercite un rol esențial în dezvoltarea municipiului Bălți, depunând eforturi susținute de diversificare și modernizare a ofertei educaționale (inclusiv în domeniile ingineresti, administrarea afacerilor și TIC). Totuși, **Universitatea se confruntă în prezent cu o provocare majoră determinată de descreșterea demografică și, respectiv, reducerea drastică a numărului de studenți** (numărul de studenți diminuându-se în ultimii 15 ani cu circa 2/3).

În acest sens, fără găsirea unor soluții inovative de creștere a numărului de studenți (și în primul rând prin internaționalizare), activitatea de mai departe a Universității va intra într-o perioadă extrem de dificilă de asigurare a supraviețuirii și sustenabilității.

Dezvoltarea urbanistică a mun. Bălți este, de asemenea, subminată de capacitatea redusă de finanțare a modernizării infrastructurii din bugetul municipal, capacitatea fiscală per locuitor<sup>6</sup> constituind în 2020 doar 58% față de mun. Chișinău, fiind chiar mai mică decât a mun. Comrat (65% față de Chișinău) și Orhei (81% față de Chișinău).

---

<sup>6</sup> Conform datelor Ministerului de Finanțe pentru anul 2021.

Respectiv, având o economie subdezvoltată (cu un salariu mediu sub media națională) și un nivel inferior al calității vieții, mun. Bălți nu reprezintă astăzi o alternativă valabilă pentru generația tânără și specialiști calificați, caracterizându-se de un exod continuu al creierilor și brațelor de muncă calificate.

**Pentru a asigura un nivel minim de dezvoltare socio-economică a mun. Bălți – care ar corespunde criteriilor legale de bază înaintate față de orașe cu statut de municipiu de rangul întâi, sunt necesare investiții de circa 3,83 miliarde MDL (a se vedea Anexa), inclusiv 1,9 mlrd MDL – pentru îmbunătățirea accesibilității și mobilității urbane, 0,95 mlrd MDL – pentru îmbunătățirea calității spațiilor publice și confortului urban, 0,98 mlrd MDL – pentru îmbunătățirea infrastructurii tehnico-edilitare și de utilități publice.**

Evident, aceste investiții presupun un efort financiar care depășește cu mult capacitatea bugetului municipal și nu vor putea fi realizate fără un sprijin consistent din partea autorităților publice centrale și partenerilor internaționali de dezvoltare.

Un pas important în vederea consolidării rolului mun. Bălți în calitate de pol de dezvoltare îl constituie promovarea și aprobarea Legii cu privire la statutul special al mun. Bălți<sup>7</sup>.

---

<sup>7</sup> Avizul pozitiv al Guvernului la proiectul de lege (cu propuneri de ajustare) a fost aprobat în cadrul Ședinței Guvernului din 6 iulie 2022, organizată în mun. Bălți.

### 3 Obiective generale și specifice

Scopul elaborării Programului, în contextul noului ciclu de planificare regională strategică (SNDR 2022-2028) constă în detalierea și concretizarea acțiunilor necesare realizării obiectivului de accelerare a dezvoltării mun. Bălți în calitate de pol de dezvoltare, în continuarea eforturilor conjugate ale autorităților publice locale și centrale, sectorului privat, societății civile și partenerilor de dezvoltare, inclusiv în vederea direcționării alocării resurselor publice și private în atingerea obiectivelor strategice ale politicii naționale de dezvoltare regională.

Astfel, în corespundere cu cadrul strategic al SNDR 2022-2028, Programul Operațional Regional Nord (2021-2023) și cu noua paradigmă de dezvoltare regională a Republicii Moldova<sup>8</sup>, **obiectivul general al Programului va consta în ”Consolidarea rolului mun. Bălți în calitate de pol de dezvoltare și al doilea centru urban al țării, atractiv pentru locuitori, antreprenori și vizitatori, care generează creștere economică, bunăstare și ocupare a forței de muncă”.**

În realizarea obiectivului general de accelerare a dezvoltării mun. Bălți în calitate de pol de dezvoltare, implementarea Programului va fi axată pe următoarele **3 obiective specifice**, care vor urmări, în principal, depășirea curențelor majore în ceea ce privește corespunderea mun. Bălți față de criteriile de bază înaintate de cadrul legal față de municipii de rangul întâi și orașe - poli de dezvoltare:

- 1: Modernizarea urbanistică și dezvoltarea infrastructurii de servicii și utilități publice
- 2: Îmbunătățirea mobilității urbane și a calității infrastructurii de acces naționale și internaționale
- 3: Sprijinirea schimbărilor structurale a economiei pentru susținerea unei creșteri economice inteligente, bazate pe avantajele competitive regionale.

#### **Obiectivul specific 1: Modernizarea urbanistică și dezvoltarea infrastructurii de servicii și utilități publice**

Stabilirea acestui obiectiv specific s-a axat pe importanța primordială pe care o are calitatea infrastructurii urbanistice și dotărilor tehnico-edilitare ale mun. Bălți în determinarea competitivității economice, atractivității investiționale și dinamismului social atât pentru municipiu, cât și în general pentru toată regiunea de nord a Republicii Moldova.

După 30 de ani de subdezvoltare și subfinanțare, infrastructura urbanistică a mun. Bălți a degradat continuu, fiind afectată de o ruralizare, periferizare și decădere pronunțată a calității spațiilor publice, infrastructurii tehnico-edilitare de bază și a mediului de locuire în general.

Ca rezultat, mun. Bălți a devenit din ce în ce mai neatractiv pentru planificarea vieții și carierei generației tinere și specialiștilor cu calificare înaltă, precum și din ce în ce mai neatractiv pentru oamenii de afaceri autohtoni și investitorii străini.

---

<sup>8</sup> Aprobata de CNCDR a Republicii Moldova la data de 13.02.2020.

În acest sens, programul prevede intervenții sistemice de sprijinire a mun. Bălți în realizarea următoarelor priorități:

- Modernizarea urbanistică a centrului civic al mun. Bălți (zona pietonală str. Independenței/Piața Vasile Alecsandri) și consolidarea simbolismului acesteia în calitate de nucleu al celui de-al doilea oraș al țării. Intervențiile vor aborda în complex toate elementele specifice infrastructurii unui centru civic urban de calitate: pavajul, spațiile verzi, fațadele clădirilor și mobilierul urban, precum și funcțiunile economice, comerciale și reprezentative.
- Revitalizarea infrastructurii urbane centrale prin reabilitarea Casei Bodescu – monument de importanță națională.
- Regenerarea și dotarea tehnico-edilitară a zonei "Caiac-Canoe" în calitate de zonă de recreere și petrecere a timpului liber de importanță națională.
- Construcția unui complex sportiv multifuncțional de importanță națională de tipul "Bălți Arena", pentru găzduirea unor competiții și evenimente cultural-sportive naționale și internaționale, ceea ce va întări rolul și funcțiile mun. Bălți în calitate de al doilea oraș al țării.
- Extinderea rețelelor de apă-canalizare pentru a crește rata de acoperire cu servicii, în vederea corespunderii criteriilor minime legale înaintate față de orașe cu statut de municipiu: de la 73% la minimum 80% pentru alimentarea cu apă și de la 70% la minimum 75% pentru canalizare.
- Construcția unei noi Stații regionale de Epurare a Apelor Uzate (SEAU), dotată cu treptele mecanică, biologică și terțiară de tratare.
- Regenerarea și modernizarea complexă a cartierelor blocurilor de locuințe multietajate, prin lucrări complexe de amenajare a infrastructurii spațiilor publice a curților, căilor de acces și asigurare a măsurilor de eficiență energetică (termoizolare).
- Consolidarea capacității administrative și instituționale a localității pentru dezvoltarea și implementarea proiectelor de regenerare urbană, mobilitate, etc: activități legate de evaluare și studii, colectare de date, comunicare, informare și publicitate, planificare, gestionare, monitorizare, evaluare proiecte.

### **Obiectivul specific 2: Îmbunătățirea mobilității urbane și a calității infrastructurii de acces naționale și internaționale**

Stabilirea acestui obiectiv s-a bazat pe importanța pe care o are accesibilitatea externă și mobilitatea internă pentru asigurarea precondițiilor de dezvoltare și creștere a competitivității economice a mun. Bălți.

În acest context, pe parcursul ultimilor 30 de ani, mun. Bălți s-a caracterizat de o înrăutățire semnificativă a parametrilor de accesibilitate și mobilitate urbană, determinată în special de

stoparea activității Aeroportului Internațional Bălți-Leadoveni (LUBL) și de scăderea calității infrastructurii rutiere (la moment doar cca 10% din drumurile locale sunt de calitate satisfăcătoare, în condițiile în care peste 50% din drumuri în general nu sunt asfaltate).

În acest sens, programul prevede intervenții sistemice de sprijinire a mun. Bălți în realizarea următoarelor priorități:

- Elaborarea unui Plan de Mobilitate Urbană Durabilă, care să promoveze mobilitatea urbană durabilă în oraș, să asigure conexiunea facilă cu localitățile învecinate și să prioritizeze strategic investițiile în mobilitate.
- Sprijinirea relansării activității Aeroportului Internațional Bălți-Leadoveni (LUBL) prin parteneriat public-privat (PPP), în calitate de al doilea aeroport al țării, precum și a unui cargo-terminal. Totodată, urmează a fi promovată extinderea și consolidarea activității obiectivului prin dezvoltarea unei infrastructuri complementare de servicii de instruire pentru piloți și tehnicieni avia, precum și de deservire tehnică a aeronavelor.
- Reabilitarea infrastructurii drumurilor în vederea asigurării unui minim de 25% din necesități pentru atingerea indicatorului minimum de corespundere cu statutul de municipiu (60% din drumuri asfaltate de calitate bună).
- Reconstrucția capitală a străzii Kiev în calitate de arteră urbană de legătură și tranzit a cartierelor Slobozia și Dacia (unde locuiesc 40% din orașeni) și zona centrală a municipiului, pentru descongestionarea traficului urban și ameliorarea calității mobilității urbane, ținând cont de principii ca: prioritizarea în trafic a mijloacelor de transport în comun cu emisii zero și altor forme de transport prietenoase cu mediul: bicicleta, mersul pe jos, măsuri de siguranță, accesul îmbunătățit la mobilitate pentru toți membrii societății, culoare de protecție față de infrastructură: stații privind măsurarea calității aerului, educație pentru siguranță rutieră.

### **Obiectivul specific 3: Sprijinirea schimbărilor structurale a economiei pentru susținerea unei creșteri economice inteligente, bazate pe avantajele competitive regionale.**

Stabilirea acestui obiectiv s-a bazat pe importanța primordială pe care o are mărimea și calitatea economiei locale asupra calității vieții, atractivității și perspectivelor de dezvoltare a mun. Bălți.

În pofida creșterii industriale pozitive (datorate în special activității Zonei Economice Libere), mun. Bălți se caracterizează încă printr-o calitate nesatisfăcătoare a nivelului de dezvoltare economică și antreprenorialului, în condițiile în care salariul mediu constituie doar 95% față de media națională. Totodată, pe parcursul ultimilor 20 de ani s-a înregistrat o descreștere pronunțată a indicatorilor relativi de dezvoltare economică, atât în comparație cu mun. Chișinău, cât și în raport cu media pe Republica Moldova.

În prezent, mun. Bălți are nevoie de asistență sistemică din partea autorităților publice centrale în consolidarea infrastructurii de sprijinire a afacerilor, și în special în domeniul inovative cu valoare

adăugată sporită (în primul rând TIC), precum și consolidarea și extinderea rolului Universității de Stat "Alec Russo" în calitate de polarizator al dezvoltării urbane și inovațiilor.

În acest sens, Programul prevede intervenții sistemice de sprijinire a mun. Bălți în realizarea următoarelor priorități:

- Consolidarea și extinderea activității Centrului de Inovare și Transfer Tehnologic Regional (NORTEC) în calitate de Hub Antreprenorial Regional, cu accent pe dezvoltarea Incubatorului de Afaceri și Acceleratorului de Afaceri, în strânsă cooperare cu Organizația pentru Dezvoltarea Antreprenoriatului (ODA).
- Sprijinirea consolidării, extinderii și internaționalizării activității Universității de Stat "Alec Russo" în calitate de centru universitar internațional, prin atragerea de 5-10 mii de studenți din afara Republicii Moldova, în special din statele din Asia și Orientul Mijlociu. În acest sens, urmează a fi reformată curricula de specializări și discipline academice, ținând cont de noile tendințe economice europene generate de Green Deal, digitalizare, Industry 4.0/5.0, includerea unor competențe-cheie pentru toți studenții, în special digitale și antreprenoriale, modernizarea facilităților campusului universitar, precum și consolidat și internaționalizat potențialul cadrelor didactice universitare, în parteneriat cu un centru universitar din Uniunea Europeană, dezvoltarea cooperării cu angajatorii regionali și cu administrația publică locală, creșterea participării în proiecte Horizon sau în rețele sau parteneriate internaționale strategice cu cele mai importante rețele europene de institute de cercetare pentru transferul de tehnologie și cunoștințe.
- Identificarea sectoarelor economice cu potențial de dezvoltare din zonă, care pot crea pentru Bălți un avantaj competitiv la nivel național sau față de Chișinău, maparea instituțiilor, companiilor, organizațiilor relevante din fiecare domeniu cu potențial prin elaborarea unei Strategii de specializare inteligentă care să prioritizeze dezvoltarea și inovarea în sectoarele identificate.
- Dezvoltarea potențialului local pentru inovare prin:
  - consolidarea bazei publice de cercetare prin operaționalizarea, modernizarea organizațiilor de cercetare-dezvoltare-inovare (CDI) locale existente și înființarea unor noi organizații, în domenii conectate cu piața regională sau națională și cu impact economic direct, dar și în domenii legate de noile tendințe globale: reducerea dependenței de combustibili fosili, siguranță alimentară, transformare digitală, economie circulară, etc. Proiectele pot include achiziționarea de echipamente /tehnologii adecvate, integrarea de servicii pentru firme, îmbunătățirea competențelor personalului, implementarea unui model de afaceri pentru gestionarea organizațiilor, în beneficiul firmelor, susținerea colaborării dintre organizații de CDI, întreprinderi și universități. Parteneriatele industrie-universități-organizații de CDI sunt esențiale pentru producerea, valorizarea și difuzarea noilor cunoștințe,



- dezvoltarea și operaționalizarea unor clustere de inovare, în domeniile economice cu potențial. Se pot susține: stimularea asocierii IMM-urilor în clustere pentru creșterea capacității de inovare a întreprinderilor și dinamizarea transferului tehnologic, implementarea de proiecte pilot – de ex. testarea inițială a noilor tehnologii și transferul de soluții inovatoare către alte sectoare, care generează inovare de produs/proces/ marketing/organizațional pentru membrii, în proiecte derulate în comun
- dezvoltarea unui sistem de vouchere de inovare, pentru a facilita accesul IMM la resurse externe de cercetare și cooperarea activă între IMM și furnizorii de servicii de inovare - organizații de cercetare, universități, entități de transfer tehnologic etc.
- Scheme de granturi pentru finanțarea IMM-urilor din sectoarele cu potențial identificate, pentru a-și crește productivitatea prin dezvoltarea de produse/servicii cu valoare adăugată mai mare, aplicarea tehnologiilor moderne i4.0/i.5.0, dezvoltare organizațională, implementarea de noi modele de afaceri și internaționalizare, creșterea eficienței energetice în procesele de producție, inclusiv din surse regenerabile de energie și implementarea principiilor economiei circulare.
- Scheme de finanțare pentru start-up-uri/spin off-uri/scale-ups. Întreprinderile nou-înființate și cele scale-up reprezintă un factor-cheie al creșterii economice și al creării de locuri de muncă, jucând un rol esențial în promovarea inovării. Investițiile se pot concentra cu precădere pe dezvoltarea unor ecosisteme de start-up eficiente care să susțină firmele de la lansare și ulterior în etapele de creștere, în special în domeniile cu potențial înalt de creștere (e.g: TIC).
- Suport pentru transformarea digitală a economiei locale prin creșterea gradului de digitalizare a întreprinderilor și a serviciilor publice. Se pot sprijini IMM-urile cu scheme de granturi în vederea atingerii unei intensități digitale ridicate, prin investiții în achiziția de echipamente IT, licențe, software, resurse de stocare sau procesare, tehnologii specifice de utilizare a inteligenței artificiale, susținerea și promovarea comerțului electronic. Accelerarea transformării digitale se poate realiza prin finanțarea dezvoltării la nivelul IMM-urilor din domeniul TIC de noi tehnologii, servicii, aplicații (Blockchain, AI, IOT, automatizare/robotizare, etc.), necesare optimizării și dezvoltării fluxurilor specifice IMM - urilor cu nevoi avansate de digitalizare și care pot avea un impact asupra dezvoltării economice din toate domeniile.
- Suport pentru digitalizarea serviciilor publice ale autorității publice locale și conectarea administrației publice cu întreprinderile, prin implementarea unor soluții digitale innovative.
- Reconversia halelor industriale, clădirilor abandonate spre activități economice sau pentru dezvoltarea industriilor creative, crearea unei baze de date (platforma online) a activelor și punerea la dispoziția publicului a informațiilor obținute.

- Dezvoltarea unui portofoliu de locuințe sociale pentru tinerii specialiști, în vederea atragerii și menținerii în municipiu de cadre calificate pentru sectoarele public și privat.
- Sprijinirea administrației Zonei Economice Libere Bălți în atragerea unor investitori strategici noi în sub-zona nr. 3 (120 hectare terenuri libere, asigurate cu acces la infrastructura de rețele tehnico-edilitare de bază), pentru crearea a cel puțin 3,000 locuri noi de muncă. În acest sens, administrația ZEL urmează a fi sprijinită administrativ și financiar atât în eforturile de identificare și negociere cu potențiali investitori, cât și la etapa de realizare a investițiilor.
- Sprijinirea administrației Zonei Economice Libere Bălți (în colaborare cu Camera de Comerț și Industrie) în construcția Centrului Expozițional ”NORD-EXPO” (pavilion expozițional multifuncțional cu 2 centre pentru conferințe/congrese și o infrastructură modernă, adaptate necesităților domeniului public și privat din Regiunea de Dezvoltare Nord a Republicii Moldova).
- Promovarea zonelor ce pot fi concesionate de agenții economici, oferind informații detaliate necesare potențialilor investitori.
- Demararea de acțiuni și demersuri în vederea mediatizării și promovării avantajelor dezvoltării de afaceri în zonă.

Totodată, măsurile și proiectele propuse pentru implementare în cadrul acestui Program vor integra în mod imperativ următoarele priorități transversale:

- **Incluziunea socială.** Se va ține cont de necesitățile specifice ale locuitorilor din grupurile vulnerabile, pentru a evita efectele nedorite de marginalizare socială. În mod special vor fi abordate necesitățile și interesele grupurilor de populație cu venituri mici, populației în vârstă înaintată, tinerilor și persoanelor cu dizabilități. Abordările de dezvoltare trebuie să țină cont inclusiv de necesitățile specifice ale cartierelor urbane defavorizate și marginalizate.
- **Bună guvernare.** Se va urmări promovarea principiilor de transparență decizională, reprezentativitate, eficiență, eficacitate, inovație și orientare pe termen lung, în vederea creșterii încrederii în factorii de decizie locali și naționali și dezvoltarea unor parteneriate largi pentru dezvoltare între toți actorii implicați.
- **Eficiența energetică și protecția mediului.** Se va pune accent obligatoriu pe găsirea și implementarea de soluții tehnice care vor asigura o eficiență energetică maximă, în vederea minimizării efectelor negative ale dezvoltării asupra mediului înconjurător.
- **Aspecte de gen.** Proiectarea și dezvoltarea obiectivelor de infrastructură economică, urbanistică, tehnică și edilitară vor ține cont în mod obligatoriu de nevoile diferite ale femeilor, bărbaților și copiilor (băieți și fete), pentru asigurarea respectării aspectelor specifice de gen.

## 4 Proiecte prioritare

Acest program prevede implementarea unui portofoliu de proiecte, care reflectă prioritățile individuale specifice ale mun. Bălți, determinate în baza evaluării necesităților minime pentru consolidarea potențialului de pol de dezvoltare și al doilea centru urban al țării:

#	Proiect	Cost estimativ, mln MDL	Sursa de acoperire	Comentariu
<b>I: Modernizarea urbanistică și dezvoltarea infrastructurii de servicii și utilități publice</b>				
1	Modernizarea urbanistică a centrului civic al mun. Bălți (zona pietonală Independenței/Piața Vasile Alecsandri)	150	Bugetul de Stat prin prezentul Program	Există documentație tehnică de proiect parțială, elaborată de Primăria mun. Bălți în anul 2022. Totuși, este necesar de elaborat un Concept detaliat de modernizare urbanistică pentru zona centrală și documentație de proiect completă.
2	Revitalizare infrastructurii urbane centrale prin reabilitarea Casei Bodescu	40	Buget/ Parteneri de dezvoltare – surse necesar de identificat	Documentație tehnică în proces de elaborare
3	Regenerarea și dotarea tehnico-edilitară a zonei ”Caiac-Canoe” în calitate de zonă de recreere și petrecere a timpului liber de importanță națională	100	Parteneri de dezvoltare – surse necesar de identificat	Este necesar de elaborat Studiu de Fezabilitate și documentație de proiect aferentă.
4	Construcția unui complex sportiv multifuncțional de importanță națională de tipul ”Bălți Arena”	400	Parteneri de dezvoltare – surse necesar de identificat	Este necesar de elaborat Studiu de Fezabilitate și documentație de proiect.
5	Reabilitarea și extinderea rețelelor de canalizare pentru a crește rata de acoperire cu servicii de la 70% la 75%	240	40 mln MDL - Bugetul de Stat prin prezentul Program  200 mln MDL - Parteneri de dezvoltare – surse necesar de identificat	Există studiu de fezabilitate elaborat în 2013 de consorțiul internațional ”BDO-AQUANET-POYRI”. Este necesar de elaborat documentație de proiect.
6	Reabilitarea și extinderea rețelelor de apeduct pentru a crește rata de acoperire cu servicii de la 73% la 80%	140	40 mln MDL - Bugetul de Stat prin prezentul Program  100 mln MDL - Parteneri de dezvoltare – surse necesar de identificat	Există studiu de fezabilitate elaborat în 2013 de consorțiul internațional ”BDO-AQUANET-POYRI”. Este necesar de elaborat documentație de proiect.

#	Proiect	Cost estimativ, mln MDL	Sursa de acoperire	Comentariu
7	Construcția unei noi Stații regionale de Epurare a Apelor Uzate (SEAU), dotată cu treptele mecanică, biologică și terțiară de tratare	600	Parteneri de dezvoltare – surse necesar de identificat	Este necesar de elaborat Studiu de Fezabilitate și documentație de proiect.
8	Regenerarea și modernizarea complexă a cartierelor blocurilor de locuințe multietajate	200	50 mln MDL - Bugetul de Stat prin prezentul Program  150 mln MDL dezvoltare – surse necesar de identificat (inclusiv prin co-finanțarea activităților din sursele locatarilor – proprietari de locuințe)	Este necesar de priorizat cartierele și lucrările primordiale, în baza unui Studiu de Fezabilitate, cu elaborarea ulterioară a documentației de proiect.
<b>II: Îmbunătățirea mobilității urbane și a calității infrastructurii de acces naționale și internaționale</b>				
9	Sprrijinirea relansării activității Aeroportului Internațional Bălți-Leadoveni (LUBL), în calitate de al doilea aeroport al țării, precum și a unui cargo-terminal.	102 mln MDL (pentru prima etapă) prin Parteneriat Public-Privat	100 mln MDL – investiția partenerului privat  2 mln MDL – prin intermediul Prezentului Program pentru actualizarea Studiului de Fezabilitate și promovarea investițională	Există Studiu de Fezabilitate, elaborat în anul 2019 de SC "Regional Air Service" SRL la comanda .S."Moldaeroservice"
10	Reabilitarea infrastructurii drumurilor locale	450	100 mln MDL - Bugetul de Stat prin prezentul Program  350 mln MDL - Parteneri de dezvoltare – surse necesar de identificat	Se prevede asigurarea a minim 25% din necesități pentru atingerea indicatorului minim de corespundere cu statutul de municipiu (necesar de reabilitat/construit minim 30 de km de drumuri locale)
11	Reconstrucția capitală a străzii Kiev în calitate de arteră urbană de legătură și tranzit a cartierelor	260	Bugetul de Stat prin prezentul Program	Există documentație tehnică de proiect, elaborată de Primăria mun. Bălți în anul 2022

#	Proiect	Cost estimativ, mln MDL	Sursa de acoperire	Comentariu
	Slobozia și Dacia și zona centrală a municipiului.			
<b>III: Sprijinirea schimbărilor structurale a economiei pentru susținerea unei creșteri economice inteligente, bazate pe avantajele competitive regionale</b>				
12	Consolidarea și extinderea activității Centrului de Inovare și Transfer Tehnologic Regional (NORTEC) în calitate de Hub Antreprenorial Regional în domeniul industriilor creative	25	Bugetul de Stat prin prezentul Program	Clădirea centrului a fost construită și amenajată în anii 2021-2022 cu finanțare din sursele FNDR. Ulterior, sunt necesare resurse pentru consolidarea și extinderea activităților acestuia.
13	Sprijinirea internaționalizării activității Universității de Stat "Alec Russo" în calitate de centru universitar internațional	100	50 mln - Bugetul de Stat prin prezentul Program  50 mln – parteneri de dezvoltare – surse necesar de identificat	Este necesar de elaborat un Studiu de Fezabilitate complex și Concept de internaționalizare (cu plan detaliat de acțiuni)
14	Sprijinirea administrației Zonei Economice Libere Bălți în atragerea unor investitori strategici noi în sub-zona nr. 3 (120 hectare terenuri libere, dotate cu infrastructură tehnico-edilitară), pentru crearea a cel puțin 3,000 locuri noi de muncă	15	Bugetul de Stat prin prezentul Program	Este necesar de elaborat Plan detaliat de Acțiuni, care să includă atât activități complexe de promovare, cât și măsuri pro-active de asistență a investitorilor la etapa de implementare, în ceea ce privește construcția rețelelor edilitare și pregătirea specialiștilor.
15	Sprijinirea administrației Zonei Economice Libere Bălți /în parteneriat cu Camera de Comerț și Industrie/ în construcția Centrului Expozițional "NORD-EXPO" (pavilion expozițional multifuncțional cu 2 centre pentru conferințe/congrese și o infrastructură modernă, adaptate necesităților domeniului public și privat din Regiunea de Dezvoltare Nord a Republicii Moldova).	40	Bugetul de Stat prin prezentul Program	Documentația tehnică completă a fost deja elaborată și aprobată, inclusiv este elaborată și aplicația pentru finanțare de către administrația ZEL Bălți (în colaborare cu Camera de Comerț și Industrie).

## 5 Estimarea costurilor

În concordanță cu evaluarea detaliată a necesităților, pentru a corespunde criteriilor minime de dezvoltare socio-economică și urbanistică specifice unui oraș cu statut de municipiu de rangul întâi, mun. Bălți are nevoie de investiții capitale totale în valoare de peste 3,8 miliarde MDL (*estimările costurilor sunt prezentate în Anexă*).

Pentru perioada 2023-2027, reieșind din posibilitățile investiționale actuale ale Bugetului de Stat, precum și cadrului de colaborare cu partenerii externi de dezvoltare, acest Program abordează acoperirea necesităților prioritare de investiții în mun. Bălți în valoare de 2,807 mln MDL (inclusiv activități pregătitoare, de consolidare capacități, monitorizare și evaluare) cu finanțare din 3 surse:

- Bugetul de Stat prin intermediul acestui Program
- Bugetul APL Bălți
- Cu sprijinul partenerilor de dezvoltare (donatori, instituții financiare internaționale și parteneri privați) care urmează a fi identificați în proces.

**Tabelul 4: Surse financiare de acoperire a costurilor Programului**

#	Surse de acoperire	Valoare	
		mln MDL	Pondere
1	Bugetul de Stat prin intermediul acestui Program	773	25.75%
2	Surse care urmează a fi identificate și atrase din partea partenerilor de dezvoltare (donatorilor, instituțiilor financiare internaționale și partenerilor privați).	2,090.8	73.44%
3	Bugetul APL Bălți	23.2	0.81%
TOTAL		2,847	100%

Respectiv, pentru implementarea prezentului Program, din Bugetul de Stat vor fi alocate 738.2 mln MDL.

Contribuția APL Bălți va constitui 23.2 mln MDL și se va referi la realizarea acțiunilor pregătitoare, sub formă de elaborare parțială a documentației selective aferente proiectelor (Studii de Fezabilitate și documentație tehnică).

În vederea asigurării finanțării necesităților neacoperite financiar, autoritățile administrației publice centrale, în colaborare cu reprezentanții autorităților publice locale din mun. Bălți, urmează să depună eforturi sistemice pentru identificarea suplimentară a 2,090.8 mlrd MDL (aproximativ 100 mln euro) din partea partenerilor de dezvoltare (donatori, instituții financiare internaționale și investitori privați), în corespundere cu lista proiectelor prioritizate în cadrul prezentului Program.

Ministerul Infrastructurii și Dezvoltării Regionale va asigura coordonarea activităților necesare atragerii de fonduri suplimentare din partea donatorilor și instituțiilor financiare internaționale, în strânsă colaborare cu Primăria mun. Bălți și Ministerul de Finanțe.

## 6 Impact

Implementarea acestui program urmărește soluționarea problemelor fundamentale de dezvoltare socio-economică a mun. Bălți, sprijinind autoritățile publice municipale să depășească principalele restanțe și curențe urbanistice în vederea corespunderii indicatorilor legali minimi înaintați față de un oraș cu statut de municipiu de gradul întâi.

Respectiv, impactul agregat al implementării acestui Program va consta în asigurarea conformării nivelului de dezvoltare a mun. Bălți cu cerințele legale minime înaintate față de orașe cu statut de municipiu de rangul întâi și pol de dezvoltare:

### Indicatori de impact:

Obiective specifice	Indicatori specifici de evaluare a impactului
Modernizarea urbanistică și dezvoltarea infrastructurii de servicii și utilități publice	<p>Calitatea infrastructurii publice și de confort urban corespunde cerințele minime înaintate față de orașele cu statut de municipiu de rangul întâi și pol de dezvoltare:</p> <ul style="list-style-type: none"> <li>▪ Existența în mun. Bălți a unui centru civic urban de calitate, bine amenajat și reprezentativ pentru al doilea centru urban al țării și un pol de dezvoltare</li> <li>▪ Existența unei infrastructurii urbane de importanță majoră istorică și culturală (Casa Bodescu)</li> <li>▪ Existența în mun. Bălți a unui complex sportiv multifuncțional de nivel național (inclusiv dotat cu piscină și patinoar artificial)</li> <li>▪ Existența în mun. Bălți a unei zone de recreere funcțională de importanță națională</li> <li>▪ Minim 75% din populația mun. Bălți este acoperită cu servicii centralizate de canalizare</li> <li>▪ Minim 80% din populația mun. Bălți este acoperită cu servicii centralizate de apeduct</li> <li>▪ Existența în mun. Bălți a unei Stații de Tratare a Apelor Uzate funcționale, dotată cu treptele mecanică, biologică și terțiară de tratare.</li> </ul>
Îmbunătățirea mobilității urbane și a calității infrastructurii de acces naționale și internaționale	<p>Calitatea mobilității și accesibilității urbane corespunde criteriilor minime înaintate față de orașele cu statut de municipiu de rangul întâi și pol de dezvoltare:</p> <ul style="list-style-type: none"> <li>▪ Mun. Bălți are asigurată accesibilitate internațională, prin funcționalitatea Aeroportului Internațional Bălți-Leadoveni</li> </ul>

Obiective specifice	Indicatori specifici de evaluare a impactului
	<ul style="list-style-type: none"> <li>▪ Peste 50% din drumurile locale sunt asfaltate, de calitate bună și satisfăcătoare (conformitate parțială)</li> </ul>
<p>Sprijinirea schimbărilor structurale a economiei pentru susținerea unei creșteri economice inteligente, bazate pe avantajele competitive regionale</p>	<p>Gradul de competitivitate economică și dinamism antreprenorial corespund caracteristicilor unui oraș cu statut de municipiu de rangul întâi și pol de dezvoltare</p> <ul style="list-style-type: none"> <li>▪ Nivelul salariului mediu vă depăși media națională (în 2021 a fost de 95% față de media națională)</li> <li>▪ Capacitatea fiscală a mun. Bălți va constitui minimum 65% față de nivelul mun. Chișinău (în 2021 a constituit 58%)</li> <li>▪ Mun. Bălți va fi dotat cu toate componentele de bază ale unei infrastructuri de sprijinire a afacerilor (Incubator de Afaceri, Accelerator de Afaceri, Parc Industrial, Zonă Economică Liberă, Centru Expozițional Multifuncțional).</li> </ul>

## 7 Autorități responsabile

Cadrul instituțional de implementare a prezentului Program va păstra, în principiu, configurarea stabilită în cadrul implementării SNDR și va fi constituit din instituții centrale, regionale și locale.

Astfel, la nivel central, **Consiliul Național de Coordonare a Dezvoltării Regionale și Locale** va continua să asigure rolul de organ decident principal al programării, implementării, monitorizării și evaluării implementării prezentului Program. În acest sens, CNCDR va asigura coordonarea instrumentelor de implementare, coordonarea mecanismelor financiare, supravegherea și controlul modului de utilizare a mijloacelor financiare alocate.

Tot la nivel central, **Ministerul Infrastructurii și Dezvoltării Regionale** – în calitate de autoritate națională de implementare a politicii de dezvoltare regională - va realiza atribuțiile și competențele stabilite de regulamentul său de organizare și funcționare.

Totodată, prin intermediul direcțiilor specializate, specific implementării acestui program, Ministerul va asigura:

- Coordonarea planului operațional de implementare a Programului cu mijloacele financiare disponibile.
- Prezentarea, în coordonare cu Biroul Național de Statistică și ADR Nord, a analizei consolidate privind profilul de dezvoltare și tendințele anuale de dezvoltare ale mun. Bălți în calitate de pol de dezvoltare;
- Examinarea și aprobarea rapoartelor ADR Nord de implementare a programului.
- Asigurarea elaborării raportului anual privind implementarea politicii publice de dezvoltare a mun. Bălți în calitate de pol de dezvoltare și înaintarea lor spre examinare dă



către CNCDRD.

- Asigurarea funcționării mecanismelor și proceselor de monitorizare și de evaluare, și prezentarea instituțiilor responsabile ale statutului informațiile necesare pentru efectuarea auditului extern al implementării Programului, conform prevederilor legislației în vigoare.

**Agenția de Dezvoltare Regională (ADR) Nord** va exercita rolul de facilitator și coordonator metodologic pentru activitatea Unității Consolidate de Dezvoltare Urbană din cadrul Primăriei mun. Bălți, realizând următoarele atribuții:

- Acordarea de suport Unității Consolidate de Dezvoltare Urbană în pregătirea proiectelor pentru finanțare și monitorizarea implementării lor.
- Acordarea de suport tehnic și metodologic Unității Consolidate de Dezvoltare Urbană Bălți în asigurarea managementului operațional aferent implementării proiectelor din cadrul Programului.
- Acordarea de suport tehnic și metodologic Unității Consolidate de Dezvoltare Urbană Bălți în identificarea și atragerea de finanțări adiționale din partea donatorilor pentru implementarea proiectelor din cadrul Programului.

La nivel local, rolul principal în implementarea Programului va fi asigurat de **Unitatea Consolidată de Dezvoltare Urbană**, creată în cadrul Primăriei mun. Bălți, care va avea următoarele atribuții:

- Elaborarea în pregătirea proiectelor pentru finanțare și monitorizarea implementării lor.
- Asigurarea managementului operațional aferent implementării proiectelor din cadrul Programului.
- Organizarea și desfășurarea licitațiilor și/sau concursurilor investiționale, reglementate de legislația privind achizițiile publice, conform procedurilor stabilite pentru implementarea proiectelor de dezvoltare urbană.
- Asigurarea managementului și monitorizării operaționale a implementării proiectelor de dezvoltare urbană.
- Managementul operațional – în sprijinul Ministerului Infrastructurii și Dezvoltării Regionale și Agenției de Dezvoltare Nord și – în vederea identificării, negocierii și atragerii de finanțări adiționale din partea donatorilor pentru implementarea proiectelor din cadrul Programului.
- Coordonarea procesului de actualizare a documentației strategice și urbanistice a mun. Bălți (pentru incorporarea proiectelor prioritare prevăzute în prezentul Program)

În acest sens, Unitatea Consolidată de Dezvoltare Urbană va fi condusă de primarul mun. Bălți și va fi compusă din reprezentanții principalilor actori locali și naționali, implicați direct sau indirect în realizarea proiectelor propuse:

- Direcțiile și serviciile specializate din cadrul Primăriei mun. Bălți
- Universitatea de Stat "Alec Russo"
- Administrația Zonei Economice Libere Bălți

- Camera de Comerț și Industrie (filiala Bălți)
- Organizații non-guvernamentale locale, active în domeniul dezvoltării urbane

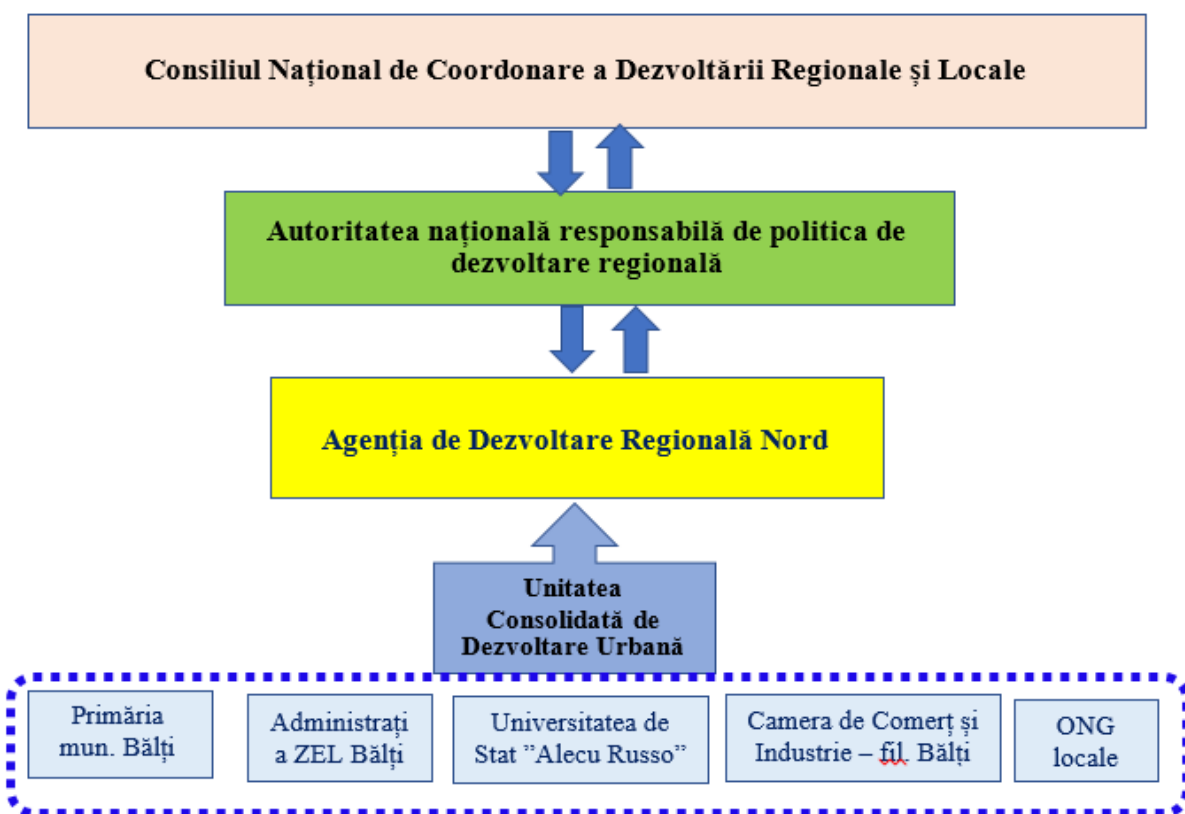
Primăria mun. Bălți va fi responsabilă de organizarea și buna funcționare a Unității Consolidate de Dezvoltare Urbană, exercitând atât activitățile de coordonare operațională, cât și de secretariat tehnic.

Procedura de implementare a programului vizează:

- Unitatea Consolidată de Dezvoltare Urbană din cadrul Primăriei mun. Bălți, cu sprijinul tehnic și metodologic al Agenției de Dezvoltare Regională Nord, va elabora propunerile de proiecte din cadrul prezentului Program (cu finanțare prin intermediul Bugetului de Stat) și le va propune Ministerului Infrastructurii și Dezvoltării Regionale spre examinare și avizare.
- Ministerul Infrastructurii și Dezvoltării Regionale va propune CNCDDL aprobarea finanțării proiectelor avizate, iar după aprobare va propune Ministerului Finanțelor includerea proiectelor aprobate în CBTM și bugetul de stat anual.
- Unitatea Consolidată de Dezvoltare Urbană din cadrul Primăriei mun. Bălți, cu sprijinul tehnic și metodologic al Agenției de Dezvoltare Regională Nord, a asigura implementarea, managementul și prezentarea rapoartelor de progres de implementare a proiectelor.
- Agenția Regională Nord va asigura monitorizarea operațională a implementării proiectelor.

Coordonarea implementării proiectului privind sprijinirea relansării activității Aeroportului Internațional Bălți-Leadoveni (prin parteneriat public privat) urmează a fi asigurată direct de către Ministerul Infrastructurii și Dezvoltării Regionale.

În mod schematic, cadrul instituțional de coordonare și implementare a Programului se prezintă după cum urmează:



## 8 Riscuri de Implementare

Implementarea prezentului Program poate fi periclitată de următoarele riscuri:

Riscuri	Gradul	Probabilitate de apariție
<b>Politice</b>		
Mediul politic nesigur, campanii electorale frecvente	Mediu	Mediu
Lipsa voinței politice pentru implementarea programului	Mare	Mare
Lipsa de corelare a politicii privind dezvoltarea mun. Bălți în calitate de pol de dezvoltare cu alte politici, neincluzând astfel mun. Bălți în prioritățile fondurilor gestionate la nivelul altor ministere	Mediu	Mediu
Orizont de timp relativ îndelungat pentru evaluarea efectelor pe care un pol de dezvoltare le va avea asupra dezvoltării social-economice – un intervalul de 5-7 ani propus este neatractiv pentru decidenții politici, în condițiile în care un ciclu electoral este de 4 ani	Mediu	Mediu
<b>Economice</b>		
Criza economică poate afecta implementarea efectivă a Programului	Mare	Mare
Instabilitatea economică și geopolitică regională (derivată a creșterii galopante a prețurilor la resursele energetice și incertitudinea privind evoluțiile ulterioare în Ucraina) poate afecta implementarea efectivă a Programului	Mare	Mare
<b>Financiare</b>		
Deficitul Bugetului Public Național în vederea finanțării programului, urmare a șocurilor energetice, inflaționiste, valutare și aferente războiului din Ucraina	Mare	Mare
Predominarea priorităților sociale și energetice în ceea ce privește activitatea partenerilor de dezvoltare (donatorilor) în Republica Moldova, urmare a amplificării crizei economice și instabilității geopolitice regionale	Mare	Mare
<b>Operaționale</b>		
Capacitate insuficientă la nivelul administrației publice locale a mun. Bălți de a elabora și implementa proiecte mari și de anvergură de dezvoltare urbană	Mediu	Mediu
<b>De mediu</b>		
Incertitudinile de perpetuare și amplificare a valurilor pandemice COVID-19 și măsuri restrictive de răspuns aferente	Mediu	Mediu

## 9 Proceduri de raportare

Procedurile de raportare aferente implementării prezentului Program se vor baza pe mecanismul și procedurile complexe de monitorizare și evaluare a implementării Strategiei Naționale de Dezvoltare Regională, constituite din două nivele:

- Consiliul Național de Coordonare a Dezvoltării Regionale va fi responsabil de monitorizarea și evaluarea complexă a rezultatelor obținute la nivel de impact strategic.
- Consiliul Regional pentru Dezvoltare Nord va fi responsabil de monitorizarea și evaluarea complexă a rezultatelor obținute la nivel operațional (de proiecte).
- Ministerul Infrastructurii și Dezvoltării Regionale va fi responsabil de organizarea procesului de coordonare a întregului proces de monitorizare și evaluare, inclusiv responsabil de pregătirea și prezentarea rapoartelor anuale în adresa Cancelariei de Stat.

**Monitorizarea** implementării prezentului Program se va baza pe un sistem de raportare anuală, care urmează a fi prezentat cel târziu până la data de 1 martie a anului următor perioadei de implementare.

Rapoartele de monitorizare anuale vor fi pregătite, în prima etapă de către ADR Nord și prezentate de Ministerului Infrastructurii și Dezvoltării Regionale, CRD Nord și CNCDDL.

Rapoartele anuale privind evoluția implementării Programului vor fi prezentate, de asemenea, și Cancelariei de Stat, pentru a fi ulterior discutate și prezentate la nivel de Guvern.

Pe durata implementării prezentului Program, Biroul Național de Statistică va asigura suportul metodologic pentru Ministerul Infrastructurii și Dezvoltării Regionale, va colecta și va procesa într-un mod sistematic datele conform indicatorilor de dezvoltare urbană conveniți, în scopul de a asigura evaluarea dinamicii de dezvoltare a mun. Bălți.

Luând în considerare setul de indicatori determinați, prezentul Program va fi supus unei evaluări complexe a impactului (evaluare intermediară și ex post), în corespundere cu procedurile recomandate de Cancelaria de Stat. În caz de necesitate vor fi efectuate studii și evaluări specifice sectoriale. Rezultatele finale și recomandările evaluărilor vor fi incluse într-un raport de evaluare care se va prezenta Consiliului Național de Coordonare a Dezvoltării Regionale și Cancelariei de Stat.

Toate proiectele finanțate în cadrul acestui Program vor fi supuse auditului, conform procedurilor deja stabilite de auditare a proiectelor finanțate din Fondul Național pentru Dezvoltare Regională.

## 10 Planul de Acțiuni

#	Proiecte/Acțiuni	Termeni de implementare*	Costuri estimative, mln MDL	Sursa de finanțare	Responsabili	Indicatori de monitorizare
<b>1: Managementul programului:</b>						
1.1	Crearea Unității Consolidate de Dezvoltare Urbană în cadrul Primăriei mun. Bălți	Luna 1 de la data aprobării Programului	N/A	Bugetul Primăriei mun. Bălți din contul și în limita cheltuielilor curente	Primăria mun. Bălți cu suportul ADR Nord	Decizia Consiliului Municipal de creare a Unității Consolidate de Dezvoltare Urbană
1.2	Actualizarea / documentației strategice de dezvoltare a municipiului (Plan Urbanistic General și Strategia de dezvoltare socio-economică), pentru reflectarea prevederilor programului	4 luni de la data aprobării Programului	0,2 mln MDL	APL Bălți	Primăria mun. Bălți cu suportul ADR Nord	Actualizate Planul Urbanistic General și Strategia de dezvoltare socio-economică a mun. Bălți
1.3	Activități de consolidare inițială a capacităților și operaționalizare a Unității Consolidate de Dezvoltare Urbană din cadrul primăriei mun. Bălți	6 luni de la data aprobării Programului	0,1 mln MDL	Parteneri de dezvoltare	ADR Nord	Membrii Unității Consolidate de Dezvoltare Urbană instruiți în managementul proiectelor (instruiri tematice și vizită de studiu)
1.4	Activități periodice de consolidare a capacităților Unității Consolidate de Dezvoltare Urbană din cadrul primăriei mun. Bălți	Pe parcursul anilor 2023-2027	0,7 mln MDL	Parteneri de dezvoltare	ADR Nord	Minim 20 de evenimente de consolidare capacitate (instruiri, vizite de studiu și asistență tehnică)
1.5	Acțiuni comune ale MIDR în cooperare cu ADR Nord și Primăria mun. Bălți în vederea identificării și atragerii de resurse adiționale din partea partenerilor de dezvoltare pentru implementarea proiectelor determinate spre finanțare cu ajutorul donatorilor	Permanent	N/A	Bugetele MIDR, ADR Nord și Primăria mun. Bălți din contul și în limita cheltuielilor curente	MIDR în cooperare cu ADR Nord și Primăria mun. Bălți	Mese rotunde organizate, vizite directe la donatori potențiali, corespondență de solicitare asistență, abordări bilaterale inițiate, negocieri petrecute pentru identificarea a 2,050.6 mln MDL.
1.6	Organizarea Ședinței Anuale a Donatorilor ”Sprijinirea accelerării dezvoltării mun. Bălți în calitate de pol de dezvoltare”	Anual	N/A	Bugetele MIDR, ADR Nord și Primăria mun. Bălți din contul și în limita cheltuielilor curente	MIDR în cooperare cu Cancelaria de Stat, ADR Nord și Primăria mun. Bălți	Organizare conferinței anuale cu toți donatorii prezenți în Republica Moldova pentru prezentarea necesităților și progreselor de implementare a Programului.

#	Proiecte/Acțiuni	Termeni de implementare*	Costuri estimative, mln MDL	Sursa de finanțare	Responsabili	Indicatori de monitorizare	
1.7	Organizarea anuală în mun. Bălți a Forumului Investițional "Invest în Bălți Municipality" (în cadrul Moldova Business Week)	Anual	1 mln MDL	APL Bălți	ADR Nord în cooperare cu Primăria mun. Bălți, Agenția de Investiții și Administrația ZEL Bălți	Organizare anuală a Forumului Investițional în mun. Bălți, cu participarea a cel puțin 100 reprezentanți ai businessului național și internațional (potențial investitori)	
1.8	Evaluarea rezultatelor intermediare ale Programului	Octombrie – noiembrie 2025	0,4 mln MDL	Bugetul de Stat prin intermediul acestui program	MIDR cu suportul ADR Nord	Raport de evaluare intermediară a programului	
1.9	Evaluarea rezultatelor Programului și determinarea oportunității inițierii unui nou Program similar de avansare a rezultatelor obținute	După doi ani de la data finalizării implementării Programului	0,6 mln MDL	Bugetul de Stat prin intermediul acestui program	MIDR cu suportul ADR Nord	Raport de evaluare ex-post a Programului	
<b>Obiectiv specific 1: Modernizarea urbanistică și dezvoltarea infrastructurii de servicii și utilități publice</b>							
2.1	Proiectul de modernizare urbanistică a centrului civic al mun. Bălți (zona pietonală Independenței/Piața Vasile Alecsandri)	2.1.1 Elaborarea și aprobarea Concepției detaliate a Proiectului, Planului Urbanistic de Detaliu și documentației tehnice aferente	Pe parcursul anului 2023	2 mln MDL	APL Bălți	Primăria mun. Bălți cu suportul ADR Nord	Activități pregătitoare realizate (Conceptul Proiectului, PUD aprobat și documentație tehnică elaborată)
		2.1.2 Depunerea spre finanțare a proiectului	2024	N/A	N/A	Primăria mun. Bălți cu suportul ADR Nord și MIDR	Proiect depus spre finanțare, în conformitate cu cerințele enunțate
		2.1.3 Implementarea proiectului, după aprobarea finanțării proiectului	2025 - 2027	150 mln MDL	Bugetul de Stat prin intermediul acestui Program	Primăria mun. Bălți cu suportul ADR Nord	Lucrări complexe de modernizare urbanistică a centrului civic al mun. Bălți finalizate și date în exploatare.
2.2	Revitalizarea infrastructurii urbane centrale prin reabilitarea Casei Bodescu –	2.1.1 Elaborarea și aprobarea Concepției detaliate a Proiectului și documentației tehnice aferente	Pe parcursul anului 2023	5 mln MDL	Parteneri de dezvoltare – surse necesare de identificat	MIDR cu suportul ADR Nord	

#	Proiecte/Acțiuni	Termeni de implementare*	Costuri estimative, mln MDL	Sursa de finanțare	Responsabili	Indicatori de monitorizare	
	monument de importanță națională	2.1.2 Depunerea spre finanțare a proiectului	Pe parcursul anului 2023	N/A	N/A	ADR Nord	Proiect depus spre finanțare
		2.1.3 Implementarea proiectului, după aprobarea finanțării proiectului	Pe parcursul anului 2023	35 mln MDL	Parteneri de dezvoltare – surse necesar de identificat	ADR Nord cu suportul partenerilor de dezvoltare	Executarea lucrărilor complexe corespunzătoare cerințelor înaintate de specialiști/arhitecți
2.3	Proiectul de regenerare și dotare tehnico-edilitară a zonei ”Caiac-Canoe” în calitate de zonă de recreere și petrecere a timpului liber de importanță națională	2.2.1 Elaborarea și aprobarea Studiului de Fezabilitate, Concepției detaliate a Proiectului și Planului Urbanistic de Detaliu	2023	2 mln MDL	APL Bălți	Primăria mun. Bălți cu suportul ADR Nord	Activități pregătitoare realizate (Studiu de Fezabilitate și Concepția detaliată a proiectului, PUD)
		2.2.2 Acțiuni comune ale MIDR în cooperare cu ADR Nord și Primăria mun. Bălți în vederea identificării și atragerii de resurse partea partenerilor de dezvoltare pentru implementarea proiectului	2023 - 2024	N/A	N/A	MIDR în cooperare cu Cancelaria de Stat și ADR Nord și Primăria mun. Bălți	Proiect depus și aprobat spre finanțare (la donatorul/ finanțatorul identificat), în conformitate cu cerințele enunțate
		2.2.3 Implementarea proiectului, după aprobarea finanțării proiectului	2025 - 2027+	100 mln MDL	Parteneri de dezvoltare – surse necesar de identificat	Primăria mun. Bălți cu suportul ADR Nord	Zona regională/națională de recreere ”Caiac Canoe” funcțională
2.4	Construcția unui complex sportiv multifuncțional de importanță națională de tipul ”Bălți –Arena”	2.3.1 Elaborarea și aprobarea Studiului de Fezabilitate și Concepției detaliate a Proiectului	2025	2 mln MDL	APL Bălți	Primăria mun. Bălți cu suportul ADR Nord	Activități pregătitoare realizate (Studiu de Fezabilitate și Concepția detaliată a Proiectului)
		2.3.2 Acțiuni comune ale MIDR în cooperare cu ADR Nord și Primăria mun. Bălți în vederea identificării și atragerii de resurse partea partenerilor de dezvoltare	2025 - 2026	N/A	N/A	MIDR în cooperare cu Cancelaria de Stat și ADR Nord și Primăria mun. Bălți	Proiect depus și aprobat spre finanțare (la donatorul/ finanțatorul identificat), în conformitate cu cerințele enunțate



#	Proiecte/Acțiuni	Termeni de implementare*	Costuri estimative, mln MDL	Sursa de finanțare	Responsabili	Indicatori de monitorizare	
	pentru implementarea proiectului						
	2.3.3 Implementarea proiectului, după aprobarea finanțării (inclusiv elaborarea și aprobarea documentației de proiect)	2026 - 2027+	400 mln MDL	Parteneri de dezvoltare – surse necesar de identificat <i>Notă: se va analiza inclusiv alternativa realizării unui Parteneriat Public-Privat</i>	Primăria mun. Bălți cu suportul ADR Nord	Complex sportiv multifuncțional de importanță națională ”Bălți Arena” funcțional	
2.5	Reabilitarea și extinderea rețelelor de canalizare pentru a crește rata de acoperire cu servicii de la 70% la 75%	2.4.1 Actualizarea Studiului de Fezabilitate și elaborarea Concepției detaliate a Proiectului	2023-2024	2 mln MDL	APL Bălți	Primăria mun. Bălți cu suportul ADR Nord	Acțiuni pregătitoare realizate (Studiu de Fezabilitate actualizat și Concepția detaliată a proiectului)
	2.4.2 Depunerea spre finanțare din Bugetul de Stat (prin intermediul prezentului Program) a intervențiilor prioritare în valoare de 40 mln MDL (inclusiv elaborarea documentației tehnice	2024-2025	N/A	N/A	N/A	Primăria mun. Bălți în cooperare cu ADR Nord	Proiect depus spre finanțare, în conformitate cu cerințele enunțate
	2.4.3 Acțiuni comune ale MIDR în cooperare cu ADR Nord și Primăria mun. Bălți în vederea identificării și atragerii de resurse din partea partenerilor de dezvoltare în valoare de 200 mln MDL (inclusiv elaborarea documentației tehnice	2024 - 2026	N/A	N/A	N/A	MIDR în cooperare cu Cancelaria de Stat și ADR Nord și Primăria mun. Bălți	Proiect depus și aprobat spre finanțare (la donatorul / finanțatorul identificat), în conformitate cu cerințele enunțate
	2.4.4 Implementarea proiectului, după aprobarea finanțării	2024 – 2027+	240 mln MDL	40 mln MDL – Bugetul de Stat prin intermediul acestui Program	Primăria mun. Bălți cu suportul ADR Nord	Rata de acoperire cu servicii de canalizare în mun. Bălți	

#	Proiecte/Acțiuni		Termeni de implementare*	Costuri estimative, mln MDL	Sursa de finanțare	Responsabili	Indicatori de monitorizare
		(inclusiv elaborarea și aprobarea documentației tehnice)			200 mln MDL - Parteneri de dezvoltare – surse necesar de identificat		crescută de la 70% la 75% din gospodării casnice
2.6	Reabilitarea și extinderea rețelelor de apeduct pentru a crește rata de acoperire cu servicii de la 73% la 80%	2.5.1 Actualizarea Studiului de Fezabilitate și elaborarea Concepției Proiectului	2023-2024	2 mln MDL	APL Bălți	Primăria mun. Bălți cu suportul ADR Nord	Acțiuni pregătitoare realizate (Studiu de Fezabilitate actualizat și Concepția proiectului)
		2.5.2 Acțiuni comune ale MIDR în cooperare cu Cancelaria de Stat, ADR Nord și Primăria mun. Bălți în vederea identificării și atragerii de resurse partea partenerilor de dezvoltare pentru implementarea proiectului în valoare de 100 mln MDL	2024 – 2027+	N/A	N/A	MIDR în cooperare cu Cancelaria de Stat și ADR Nord și Primăria mun. Bălți	Proiect depus și aprobat spre finanțare (la donatorul / finanțatorul identificat), în conformitate cu cerințele enunțate
		2.5.3 Depunerea spre finanțare din Bugetul de Stat (prin intermediul prezentului Program) a intervențiilor prioritare în valoare de 40 mln MDL (inclusiv elaborarea documentației tehnice)	2024-2025	N/A	N/A	Primăria mun. Bălți în cooperare cu ADR Nord	Proiect depus spre finanțare, în conformitate cu cerințele enunțate
		2.5.4 Implementarea proiectului, după aprobarea finanțării (inclusiv elaborarea și aprobarea documentației tehnice)	2024 – 2027+	140 mln MDL	40 mln MDL – Bugetul de Stat prin intermediul acestui Program  100 mln MDL - Parteneri de dezvoltare – surse necesar de identificat	Primăria mun. Bălți cu suportul ADR Nord	Rata de acoperire cu servicii centralizate de apeduct în mun. Bălți crescută de la 73% la 80% din gospodării casnice

#	Proiecte/Acțiuni	Termeni de implementare*	Costuri estimative, mln MDL	Sursa de finanțare	Responsabili	Indicatori de monitorizare	
2.7	Construcția unei noi Stații de Epurare a Apelor Uzate (SEAU), dotată cu treptele mecanică, biologică și terțiară de tratare	2.6.1 Elaborarea Studiului de Fezabilitate și Concepției Proiectului	2024	2 mln MDL	APL Bălți	Primăria mun. Bălți cu suportul ADR Nord	Acțiuni pregătitoare realizate (Studiu de Fezabilitate și Concepția proiectului)
		2.6.2 Acțiuni comune ale MIDR în cooperare cu Cancelaria de Stat, ADR Nord și Primăria mun. Bălți în vederea identificării și atragerii de resurse partea partenerilor de dezvoltare pentru implementarea proiectului	2024 - 2025	N/A	N/A	MIDR în cooperare cu Cancelaria de Stat și ADR Nord și Primăria mun. Bălți	Proiect depus și aprobat spre finanțare (la donatorul/finanțatorul identificat), în conformitate cu cerințele enunțate
		2.6.3 Implementarea proiectului, după aprobarea finanțării (inclusiv elaborarea și aprobarea documentației tehnice)	2025 – 2027+	600 mln MDL	Parteneri de dezvoltare – surse necesar de identificat	Primăria mun. Bălți cu suportul ADR Nord	SEAU regională funcțională
2.8	Regenerarea complexă a cartierelor blocurilor de locuințe multietajate	2.7.1 Elaborarea Studiului de Fezabilitate și Concepției Proiectului	2023	2 mln MDL	APL Bălți	Primăria mun. Bălți cu suportul ADR Nord	Acțiuni pregătitoare realizate (Studiu de Fezabilitate și Concepția proiectului)
		2.7.2 Acțiuni comune ale MIDR în cooperare cu Cancelaria de Stat, ADR Nord și Primăria mun. Bălți în vederea identificării și atragerii de resurse partea partenerilor de dezvoltare pentru implementarea proiectului în valoare de 150 mln MDL	2023 - 2024	N/A	N/A	MIDR în cooperare cu Cancelaria de Stat și ADR Nord și Primăria mun. Bălți	Proiect depus și aprobat spre finanțare (la donatorul/finanțatorul identificat), în conformitate cu cerințele enunțate

#	Proiecte/Acțiuni	Termeni de implementare*	Costuri estimative, mln MDL	Sursa de finanțare	Responsabili	Indicatori de monitorizare
	2.7.3 Depunerea spre finanțare din Bugetul de Stat (prin intermediul prezentului Program) a intervențiilor prioritare în valoare de 50 mln MDL (inclusiv elaborarea documentației tehnice)	2024	N/A	N/A	Primăria mun. Bălți cu suportul ADR Nord	
	2.7.4 Implementarea proiectului, după aprobarea finanțării (inclusiv elaborarea și aprobarea documentației tehnice)	2023 – 2027+	200 mln MDL	50 mln MDL – Bugetul de Stat prin intermediul acestui Program  150 mln MDL - Parteneri de dezvoltare – surse necesar de identificat (inclusiv co-finanțarea din sursele locatarilor – proprietari de locuințe)	Primăria mun. Bălți cu suportul ADR Nord	Lucrări complexe de regenerare urbană a cartierelor blocurilor de locuințe multietajate (numărul și identitatea cartierelor țargetate vor fi stabile în cadrul Studiului de Fezabilitate)

**Obiectiv specific 2: Dezvoltarea și echiparea infrastructurilor și serviciilor de suport economic pentru a stimula competitivitatea**

3.1	Sprijinirea relansării activității Aeroportului Internațional Bălți - Le-doveni (LUBL) în calitate de al doilea aeroport al țării	3.1.1 Elaborarea Studiului de Fezabilitate și Concepției Proiectului	2023	2 mln MDL	Bugetul de Stat prin intermediul prezentului Program	Agenția Proprietății Publice în cooperare cu MIDR și IS "Moldaeroservice"	Activități pregătitoare realizate (Studiu de Fezabilitate și Concepția detaliată a proiectului)
		3.1.2 Acțiuni comune ale Agenției Proprietății Publice și MIDR în vederea pregătirii și realizării procedurilor de identificare și contractare a partenerului privat	2023 - 2024	N/A	Bugetele Agenției Proprietății Publice și MIDR din contul și în limita cheltuielilor curente	Agenția Proprietății Publice în cooperare cu MIDR și IS "Moldaeroservice"	Partener privat identificat și contractat
		3.1.3 Implementarea proiectului, după aprobarea finanțării	2024 – 2027+	100 mln MDL	Investiția partenerului privat	MIDR în cooperare cu ADR Nord și IS "Moldaeroservice"	Aeroporul Internațional Bălți-Leadoveni funcțional

#	Proiecte/Acțiuni	Termeni de implementare*	Costuri estimative, mln MDL	Sursa de finanțare	Responsabili	Indicatori de monitorizare	
		(inclusiv elaborarea și aprobarea documentației tehnice)					
3.2	Reabilitarea infrastructurii drumurilor locale	3.2.1 Elaborarea Studiului de Fezabilitate, Concepției Proiectului cu prioritizarea intervențiilor necesare	2023-2024	2 mln MDL	APL Bălți	Primăria mun. Bălți cu suportul ADR Nord	Activități pregătitoare realizate (Studiu de Fezabilitate, Concepția proiectului și lista de intervenții prioritare)
		3.2.2 Elaborarea documentației tehnice și depunerea spre finanțare din Bugetul de Stat (prin intermediul prezentului Program) a intervențiilor în valoare de 100 mln MDL	2024-2025	5 mln MDL	APL Bălți	Primăria mun. Bălți cu suportul ADR Nord	Documentație tehnică elaborată pentru reconstrucția drumurilor locale prioritizate în valoare de 100 mln MDL
		3.2.3 Acțiuni comune ale MIDR în cooperare cu ADR Nord și Primăria mun. Bălți în vederea identificării și atragerii de resurse din partea partenerilor de dezvoltare în valoare de 350 mln MDL	2024 - 2026	N/A	N/A	MIDR în cooperare cu Cancelaria de Stat și ADR Nord și Primăria mun. Bălți	Proiecte depuse și aprobate spre finanțare (la donatorii identificați), în conformitate cu cerințele enunțate
		3.2.4 Implementarea proiectelor de reabilitare a drumurilor, după aprobarea finanțărilor (inclusiv lucrări de proiectare pentru proiectele finanțate de partenerii de dezvoltare)	2024 – 2027+	450 mln MDL	100 mln MDL – din Bugetul de Stat prin intermediul acestui Program  350 mln MDL - Parteneri de dezvoltare – surse necesar de identificat	Primăria mun. Bălți cu suportul ADR Nord	≈30 km de drumuri locale reabilitate capital /construite

#	Proiecte/Acțiuni		Termeni de implementare*	Costuri estimative, mln MDL	Sursa de finanțare	Responsabili	Indicatori de monitorizare
3.3	Reconstrucția capitală a străzii Kiev	3.3.1 Depunerea spre finanțare a proiectului	2023	N/A	N/A	Primăria mun. Bălți cu suportul ADR Nord	Proiect depus spre finanțare, în conformitate cu cerințele enunțate
		3.3.2 Implementarea proiectului, după aprobarea finanțării	2024 - 2025	260 mln MDL	Bugetul de Stat prin intermediul acestui Program	Primăria mun. Bălți cu suportul ADR Nord	Strada Kiev reconstruită capital
<b>Obiectiv specific 3: Modernizarea urbanistică și dezvoltarea infrastructurii spațiilor publice</b>							
4.1	Consolidarea și extinderea activității Centrului de Inovare și Transfer Tehnologic Regional (NORTEC) în calitate de HUB Antreprenorial Regional	4.1.1 Elaborarea Concepției detaliate a Proiectului și Foi de Parcurs	2023	N/A	N/A	Universitatea de Stat "Alec Russo" din Bălți cu sprijinul ADR Nord și Primăriei mun. Bălți	Activități pregătitoare realizate (Concepția detaliată a proiectului și Foaia de Parcurs)
		4.1.2 Depunerea spre finanțare a proiectului	2023 - 2024	N/A	N/A	Universitatea de Stat "Alec Russo" din Bălți cu sprijinul ADR Nord și Primăriei mun. Bălți	Proiect depus spre finanțare, în conformitate cu cerințele enunțate
		4.1.3 Implementarea proiectului, după aprobarea finanțării	2023 – 2027+	25 mln MDL	Bugetul de Stat prin intermediul acestui Program	Universitatea de Stat "Alec Russo" din Bălți cu sprijinul ADR Nord și Primăriei mun. Bălți	Hub Regional Antreprenorial Funcțional (va încorpora inclusiv Incubator de Afaceri și Accelerator de Afaceri)
4.2	Sprijinirea internaționalizării activității Universității de Stat "Alec Russo" din Bălți în calitate de centru universitar internațional	4.2.1 Elaborarea Studiului de Fezabilitate și Concepției detaliate a Proiectului și Foi de Parcurs	2023	1 mln MDL	APL Bălți	Universitatea de Stat "Alec Russo" din Bălți cu sprijinul ADR Nord și Primăriei mun. Bălți	Activități pregătitoare realizate (Studiul de Fezabilitate, Concepția detaliată a proiectului și Foaia de Parcurs)

#	Proiecte/Acțiuni		Termeni de implementare*	Costuri estimative, mln MDL	Sursa de finanțare	Responsabili	Indicatori de monitorizare
		4.2.2 Depunerea spre finanțare din Bugetul de Stat (prin intermediul prezentului Program) a intervențiilor prioritare în valoare de 50 mln MDL	2023	N/A	N/A	Universitatea de Stat "Alec Russo" din Bălți cu sprijinul ADR Nord și Primăriei mun. Bălți	Proiect depus spre finanțare, în conformitate cu cerințele enunțate
		4.2.3 Acțiuni comune ale Universității de Stat "Alec Russo" în cooperare Ministerul Educației și Cercetării, MIDR, DR Nord și Primăria mun. Bălți în vederea identificării și atragerii de resurse din partea partenerilor de dezvoltare în valoare de 50 mln MDL	2023 - 2024	N/A	N/A	Universitatea de Stat "Alec Russo" în cooperare Ministerul Educației și Cercetării, MIDR, DR Nord și Primăria mun. Bălți	Proiect depus și aprobat spre finanțare (la donatorul/finanțatorul identificat), în conformitate cu cerințele enunțate
		4.2.4 Implementarea proiectului de internaționalizare a USARB	2023 – 2027+	100 mln MDL	50 mln MDL – din Bugetul de Stat prin intermediul acestui Program  50 mln MDL - Parteneri de dezvoltare – surse necesare de identificat	Universitatea de Stat "Alec Russo" în cooperare Ministerul Educației și Cercetării, MIDR, ADR Nord și Primăria mun. Bălți	Internaționalizarea USARB realizată (cel puțin 500 studenți străini atrași la prima etapă)
4.3	Sprijinirea administrației Zonei Economice Libere Bălți în atragerea unor investitori strategici noi în sub-Zona nr. 3 (120 hectare de terenuri libere,	4.3.1 Elaborarea Concepției detaliate a proiectului și Foi de Parcurs	2023	N/A	N/A	Administrația ZEL Bălți, în cooperare cu Agenția de Investiții, ADR Nord și Primăria mun. Bălți	Activități pregătitoare realizate (Studiul de Fezabilitate, Concepția detaliată a proiectului și Foaia de Parcurs)

#	Proiecte/Acțiuni	Termeni de implementare*	Costuri estimative, mln MDL	Sursa de finanțare	Responsabili	Indicatori de monitorizare	
	dotate cu infrastructură tehnico-edilitară), pentru crearea a cel puțin 3 mii locuri noi de muncă	4.3.2 Depunerea spre finanțare din Bugetul de Stat (prin intermediul prezentului Program)	2024	N/A	N/A	Administrația ZEL Bălți, în cooperare cu Agenția de Investiții, ADR Nord și Primăria mun. Bălți	Proiect depus spre finanțare, în conformitate cu cerințele enunțate
		4.3.3 Implementarea proiectului, după aprobarea finanțării	2024 - 2026	20	Bugetul de Stat prin intermediul prezentului Program	Administrația ZEL Bălți, în cooperare cu Agenția de Investiții, ADR Nord și Primăria mun. Bălți	Atragerea a cel puțin unui investitor strategic nou în ZEL Bălți
4.4	Sprijinirea administrației Zonei Economice Libere Bălți /în parteneriat cu Camera de Comerț și Industrie/ în construcția Centrului Expozițional "NORD-EXPO"	4.3.2 Depunerea spre finanțare din Bugetul de Stat (prin intermediul prezentului Program)	2023	N/A	N/A	Administrația ZEL Bălți, în cooperare cu Camera de Comerț, ADR Nord și Primăria mun. Bălți	Proiect depus spre finanțare, în conformitate cu cerințele enunțate
		4.3.3 Implementarea proiectului, după aprobarea finanțării	2024 - 2027	40	Bugetul de Stat prin intermediul prezentului Program	Administrația ZEL Bălți, în cooperare cu Camera de Comerț, ADR Nord și Primăria mun. Bălți	Complexul "NORD-EXPO" dat în exploatare și funcțional.



**Anexă: Evaluarea corespunderii mun. Bălți față de criteriile minime de definire a localităților urbane de rangul I definite de Legea Republicii Moldova #764 din 27.12.2001 privind organizarea administrativ teritorială și necesităților investiționale minime pentru depășirea restanțelor**

	Indicatori	Valoarea minimă reglementată legal	Valoarea indicatorului pentru mun. Bălți	Corespundere cu cerințele minime	Necesități investiționale
<b>1: Numărul populației</b>					
1.1:	Număr minim de populație	Minim 130,000 locuitori	<ul style="list-style-type: none"> <li>▪ <u>Populație stabilă (2021):</u> 151,800 locuitori</li> <li>▪ <u>Populație prezentă (2021):</u> 127,600 locuitori</li> <li>▪ <u>Populația conform datelor recensământului din 2014:</u> 102,500 locuitori</li> <li>▪ <u>Populația cu reședință obișnuită (2021):</u> 98,200 locuitori</li> </ul>	Corespundere confuză (cu dinamică negativă)	N/A
<b>2: Accesibilitate, mobilitate urbană și infrastructura drumurilor</b>					
2.1:	Asigurare accesibilitate internațională	Existența de aeroport internațional funcțional	Aeroportul Internațional Bălți-Leadoveni (LUBL) nu funcționează din anul 2015	Nu corespunde	100 mln MDL <sup>i</sup> (pentru prima etapă)
2.2:	Mobilitate urbană	Funcționarea transportului public urban de calitate	<p>Transport public urban (electric și auto) în proces activ de înnoire a flotei.</p> <ul style="list-style-type: none"> <li>- 34 din 53 de unități de transport electric au fost înnoite cu asistența BERD. Există acord pentru procurarea a încă 15 troleibuze noi.</li> <li>- 8 din 14 autobuse au o vârstă de sub 10 ani. Există acord cu BERD privind procurarea a încă 10 unități de transport noi.</li> </ul>	Corespunde	N/A
2.3:	Infrastructura drumurilor	Ponderea străzilor asfaltate de calitate bună - 60%	46% din străzi sunt asfaltate (inclusiv 80% din străzile asfaltate sunt de calitate necorespunzătoare, iar 6 din 11 poduri se află în stare avansată de avariere)	Nu corespunde	1,800 mln MDL <sup>ii</sup>

	Indicatori	Valoarea minimă reglementată legal	Valoarea indicatorului pentru mun. Bălți	Corespundere cu cerințele minime	Necesități investiționale
<b>3: Competitivitate și infrastructură de sprijinire a afacerilor</b>					
3.1	Infrastructură de sprijinire a antreprenorialului	Incubator de afaceri funcțional	Incubatorul de Afaceri Bălți este în proces de lansare în cadrul Universității de Stat "Alec Russo" prin intermediul Centrului de Inovare și Transfer Tehnologic Regional (NORTEC), dezvoltat cu susținerea financiară a Guvernului și partenerilor internaționali de dezvoltare.	Corespunde	N/A
3.2		Business Centru cu birouri pentru sectorul TIC și externalizare business	Este în proces de finalizare clădirea de tip Business Centru (clasa A, cu 10 nivele) în Piața Vasile Alecsandri.	Corespunde	N/A
3.3	Infrastructură pentru atragerea investițiilor	Platformă industrială pregătită pentru investitori (inclusiv conectată la toate utilitățile publice)	Subzona #3 a ZEL Bălți dispune de cca 110 hectare terenuri libere de tipul "greenfield" dotate cu toate rețelele ingineresti (apă, canalizare, energie electrică și gaze naturale). Totodată, există o hală de producție cu o suprafață totală de cca 5 mii m <sup>2</sup> , construită de un investitor privat și disponibilă pentru chirie pentru potențiali investitori.	Corespunde	N/A
<b>4: Calitatea spațiilor publice și confortul urban</b>					
4.1	Calitatea spațiilor publice	Existența unui centru civic urban bine amenajat și simbolic pentru un oraș – pol de dezvoltare	Centru civic urban al mun. Bălți se caracterizează printr-o calitate nesatisfăcătoare a infrastructurii edilitare și de spații publice	Nu corespunde	≈150 mln MDL <sup>iii</sup>
4.2		Cel puțin ½ din curțile blocurilor de locuințe în stare satisfăcătoare	>90% din curțile blocurilor de locuințe sunt de calitate nesatisfăcătoare	Nu corespunde	≈300 mln MDL <sup>iv</sup>
4.3	Dotarea cu spații verzi	Minim 15 m <sup>2</sup> /locuitor	51 m <sup>2</sup> /locuitor	Corespunde	N/A
4.4	Dotarea cu instituții de sport și	Existența unui complex sportiv multifuncțional de	Nu există	Nu corespunde	≈400 mln MDL <sup>v</sup>

	Indicatori	Valoarea minimă reglementată legal	Valoarea indicatorului pentru mun. Bălți	Corespundere cu cerințele minime	Necesități investiționale
	recreere de importanță națională/regională	nivel național, inclusiv dotată cu piscină și patinoar artificial			
4.5		Existența unei zone de recreere funcțională cu acoperire necesități regionale	Nu există	Nu corespunde	≈100 mln MDL <sup>vi</sup>
4.6	Dotarea cu entități comerciale regionale de calitate	Existența de centre comerciale de înaltă calitate (de tip MALL)	Fostul Magazin Universal Central este la etapa de reabilitare capitală (cu investiții private) și transformare într-un Centru Comercial modern.	Corespunde	N/A
<b>5: Infrastructura tehnico-edilitară și de utilități publice</b>					
5.1:	Acoperirea cu servicii centralizate de alimentare cu apă potabilă	Minim 80%	73% (uzura medie a sistemului de apă-canalizare este de 80%, iar pierderile în rețea constituie circa 62%)	Nu corespunde	≈240 mln MDL <sup>vii</sup>
5.2:	Calitatea apei livrate în sistemele centralizate	Calitatea apei livrate în sistemele centralizate corespunde cerințelor normative privind apa potabilă	Apa livrată în sistemele centralizate corespunde normativelor în vigoare	Corespunde	N/A
5.3:	Acoperirea cu servicii centralizate de canalizare	Minim 75%	70% (peste 80% din rețelele ingineresti (≈ 152 km) au un grad avansat de uzură fizică și morală)	Nu corespunde	≈140 mln MDL <sup>viii</sup>
5.4:	Ponderea străzilor cu iluminare nocturnă	Minim 60%	86%	Corespunde	N/A
5.5:	Dotarea cu sisteme de epurare a apelor uzate	Stație de epurare funcțională, cu treaptă mecanică, chimică și terțiară	Stație de epurare funcțională, dar într-o stare foarte avansată de uzură fizică. Funcționează doar treptele mecanică și biologică. Nu există treaptă terțiară (pentru eliminarea azotului și fosforului).	Nu corespunde	≈600 mln MDL <sup>ix</sup>

	<b>Indicatori</b>	<b>Valoarea minimă reglementată legal</b>	<b>Valoarea indicatorului pentru mun. Bălți</b>	<b>Corespundere cu cerințele minime</b>	<b>Necesități investiționale</b>
5.6:	Acoperirea cu servicii centralizate de evacuare a deșeurilor	Minim 70%	100% (Poligonul de deșeuri solide este autorizat, dar nu corespunde cerințelor legale minime)	Corespunde	N/A
5.7:	Dotarea cu instituții de învățământ superior și cercetare	Existența de instituții de învățământ superior diversificate dinamice	Universitatea de Stat "Alecu Russo"	Corespunde	N/A

<sup>i</sup> Costul re-lansării (prima etapă) a activității Aeroportului Bălți-Leadoveni (LUBL) – Estimări actualizate ale experților în contextul elaborării Studiului de Fezabilitate (realizat în 2019 de SC "Regional Air Service" SRL) privind prima etapă de re-lansare a activității aeroportului în complex cu Centrul de Instruire Personal Navigant și hangare aeronave).

<sup>ii</sup> Costul construcției și reabilitării drumurilor – estimări ale experților în baza datelor furnizate de APL raportare la un cost mediu de 15 mln MDL/km pentru construcții sau reabilitări capitale (inclusiv bordură, trotuare și căi de acces). În total, pentru a asigura minimul de 60% drumuri asfaltate de calitate bună sunt necesare intervenții pentru 120 km drumuri (87 – reabilitare capitală și 33 km – construcții).

<sup>iii</sup> Costul reabilitării și modernizării centrului civic al municipiului - estimările Primăriei mun. Bălți pentru proiectul de reconstrucție și modernizare urbanistică a centrului civic pietonal din strada Independenței (inclusiv extinderea zonei de promenadă până la Lacul Orășenesc)

<sup>iv</sup> Costul reabilitării a cel puțin ½ din curțile blocurilor de locuințe – estimări aproximative ale experților.

<sup>v</sup> Costul construcției Complexului Sportiv Multifuncțional Regional – estimările experților pentru proiectul regional "Bălți- Arena" cu o capacitate maximă de 2,000 spectatori (dotată inclusiv cu bazin olimpic).

<sup>vi</sup> Costul amenajării zonei de agrement municipale – estimările experților pentru proiectul de reconstrucție și regenerare complexă a Zonei "Caiac-Canoe"

<sup>vii</sup> Costul reabilitării și extinderii sistemului de apeduct – estimări în corespundere cu concluziile Studiului de Fezabilitate privind îmbunătățirea alimentării cu apă în Regiunea de Nord, elaborat în anul 2013 de Consorțiul internațional de firme "BDO-AQUANET-POYRI". La prețurile anului 2013, investițiile minime necesare s-au estimat la €8 mln, fiind actualizate aproximativ de experți la nivelul anului 2022 în sumă de €12 mln.

<sup>viii</sup> Costul reabilitării și extinderii sistemului de canalizare – estimări aproximative minime pentru reabilitarea și extinderea a 20 km rețele, raportate la un cost estimativ pentru anul 2022 de cca €350 mii per km (inclusiv sistemul de pompare). În total, este necesar un volum minim de investiții de cca 7 mln pentru reabilitarea/construcția a 20 km rețele cu sistemele de pompare aferente.

<sup>ix</sup> Costul construcției unei Stații de Epurare a Apelor Uzate cu trei trepte de tratare – estimări ale experților în corespundere cu coeficientul general de cca €200 per E.P (echivalent populație). Stația Regională urmează să deservească cca 150 mii locuitori (150,000 E.P x €200 = €30 mln)